



Sirma

Пояснения

към Междинен Индивидуален
Финансов Отчет на
"Сирма Груп Холдинг" АД
за периода 01.01.2021 - 30.06.2021 г.

Съдържание

1.	Обща информация за “Сирма Груп Холдинг” АД	7
1.1.	Разпределение на акционерния капитал	8
1.2.	Органи на управление	9
2.	Основа за изготвяне на междинния индивидуален финансов отчет	12
3.	Промени в счетоводната политика	13
3.1.	Нови стандарти, влезли в сила от 1 януари 2021 г.	13
3.2.	Стандарти, изменения и разяснения, които все още не са влезли в сила и не се прилагат от по-ранна дата от Дружеството	13
4.	Счетоводна политика	13
4.1.	Общи положения	13
4.2.	Представяне на индивидуален финансов отчет	14
4.3.	Инвестиции в дъщерни предприятия	14
4.4.	Инвестиции в асоциирани предприятия	14
4.5.	Сделки в чуждестранна валута	15
4.6.	Отчитане по сегменти	15
4.7.	Приходи	15
4.7.1.	Приходи, които се признават с течение на времето	16
4.7.2.	Приходи, които се признават към определен момент	16
4.7.3.	Приходи от отдаване под наем на инвестиционни имоти	16
4.7.4.	Приходи от лихви и дивиденди	16
4.7.5.	Приходи от финансиране	16
4.8.	Активи и пасиви по договори с клиенти	16
4.9.	Оперативни разходи	16
4.10.	Разходи за лихви и разходи по заеми	17
4.11.	Нематериални активи	17
4.12.	Имоти, машини и съоръжения	18
4.13.	Лизинг	19
4.14.	Тестове за обезценка на нематериални активи, имоти, машини и съоръжения и инвестиционни имоти	21
4.15.	Инвестиционни имоти	21
4.16.	Финансови инструменти	22
4.16.1.	Признаване и отписване	22
4.16.2.	Класификация и първоначално оценяване на финансови активи	22
4.16.3.	Последващо оценяване на финансовите активи	22
4.16.4.	Обезценка на финансовите активи	23
4.16.5.	Класификация и оценяване на финансовите пасиви	24
4.17.	Данъци върху дохода	25
4.18.	Пари и парични еквиваленти	25
4.19.	Собствен капитал, резерви и плащания на дивиденди	25

4.20.	Пенсионни и краткосрочни възнаграждения на персонала	26
4.21.	Провизии, условни пасиви и условни активи	26
4.22.	Значими преценки на ръководството при прилагане на счетоводната политика ²⁷	
4.22.1.	Вътрешно създадени нематериални активи и разходи за научно-изследователска дейност	27
4.22.2.	Отсрочени данъчни активи	27
4.23.	Несигурност на счетоводните приблизителни оценки	28
4.23.1.	Обезценка на нефинансови активи	28
4.23.2.	Полезен живот на амортизируеми активи	28
4.23.3.	Измерване на очакваните кредитни загуби	28
4.23.4.	Задължение за изплащане на дефинирани доходи	29
4.23.5.	Несигурност при определяне на задълженията на Дружеството за корпоративен данък и несигурни условни данъчни пасиви	29
5.	Имоти, машини и съоръжения	30
6.	Нематериални активи	31
7.	Инвестиции в дъщерни и асоциирани предприятия	32
8.	Инвестиционни имоти	33
9.	Отсрочени данъчни активи и пасиви	33
10.	Търговски вземания	34
11.	Предплащания и други активи	35
12.	Пари и парични еквиваленти	35
13.	Собствен капитал	35
13.1.	Акционерен капитал	35
13.2.	Премиен резерв	36
13.3.	Други резерви	36
14.	Възнаграждения на персонала	37
14.1.	Разходи за персонала	37
14.2.	Пенсионни и други задължения към персонала	37
15.	Получени заеми	37
15.1.	Заеми, оценявани по амортизирана стойност	38
16.	Задължения по лизингови договори	39
17.	Търговски и други задължения	39
18.	Приходи от продажби	40
18.1.	Приходи, които се признават с течение на времето	40
18.2.	Приходи от наеми	41
19.	Други приходи	41
20.	Капитализирани разходи	41
21.	Разходи за материали	41

22.	Разходи за външни услуги	42
23.	Други разходи	42
24.	Финансови приходи и разходи	43
25.	Доход на акция	43
26.	Сделки със свързани лица	43
26.1.	Сделки с дъщерни предприятия	44
26.2.	Сделки с други свързани лица	44
26.3.	Сделки с ключов управленски персонал	44
27.	Разчети със свързани лица в края на периода	45
28.	Условни активи и условни пасиви	46
29.	Категории финансови активи и пасиви	47
30.	Рискове, свързани с финансовите инструменти	47
30.1.	Анализ на пазарния риск	48
30.1.1.	Валутен риск	48
30.1.2.	Лихвен риск	48
30.2.	Анализ на кредитния риск	48
30.3.	Анализ на ликвидния риск	48
31.	Политика и процедури за управление на капитала	49
32.	Събития след края на отчетния период	49

Пояснения към междинния индивидуален финансов отчет

1. ОБЩА ИНФОРМАЦИЯ ЗА “СИРМА ГРУП ХОЛДИНГ” АД

Сирма Груп Холдинг“ АД е холдингово дружество, регистрирано е на 25.04.2008 г. в Агенция по вписванията с ЕИК 200101236.

Седалище и адрес на управление: България, област София (столица), община Столична, гр. София, 1784, район р-н Младост, бул. Цариградско шосе, No 135.

Предметът на дейност на дружеството е: Придобиване, управление, оценка и продажба на участия в български и чуждестранни дружества, придобиване, оценка и продажба на патенти, отстъпване на лицензи за ползване на патенти на дружества, в които холдинговото дружество участва, финансиране на дружества, в които холдинговото дружество участва, организиране на счетоводното отчитане и съставяне на финансови отчети по реда на закона за счетоводство. дружеството може да извършва и собствена търговска дейност, която не е забранена от закона.

Акционерният капитал на дружеството е в размер на 59 360 518 лв., разпределен на 59 360 518 броя безналични поименни акции с номинална стойност 1 лв.

Капиталът на Дружеството е бил променен през годините, както следва:

Дата	Размер на капитала
30.10.2015 г.	59 360 518 лв.
23.10.2014 г.	49 837 156 лв.
22.10.2010 г.	73 340 818 лв.
15.10.2008 г.	77 252 478 лв.
25.4.2008 г.	50 000 лв.

Капиталът на дружеството е внесен 100%.

Непаричните вноски в капитала на Дружеството са, както следва:

- Софтуер, представляващ 29 (двадесет и девет) софтуерни модула в размер на 61 555 838 лв.
- 81 960 броя обикновени поименни акции от капитала на "СИРМА ГРУП" АД, дружеството регистрирано в Търговския регистър към Агенция по вписванията с ЕИК 040529004 в размер на 11 734 980 лв.
- Недвижими имоти - Етаж 3 от офис сграда "ИТ - център Офис Експрес" в гр. София, бул. Цариградско шосе" N 135 със застроена площ 796, 50кв.м., съгл. Нотариален акт за покупко-продажба на недвижим имот N 126, том I, рег. N 4551, дело N 116 от 23.04.2003г. и Етаж 5 от офис сграда "ИТ - център Офис Експрес" в гр. София, бул. "Цариградско шосе" N 135 със застроена площ 281,81 кв.м., съгласно Нотариален акт за покупко-продажба на недвижим имот N 86, том 4, рег. N 10237, дело N 592 от 23.12.2004 г. общо в размер на 3 911 660 лв.



1.1. Разпределение на акционерния капитал

Към 30.06.2021 г. разпределението на акционерния капитал на “Сирма Груп Холдинг” АД е, както следва:

	30.6.2021	31.3.2021
Акционерен капитал	59 361	59 361
Брой акции (номинал 1.00 лев)	59 360 518	59 360 518
Общ брой на регистрираните акционери	1 046	1 051
Юридически лица	48	46
Физически лица	998	1 005
Брой акции, притежавани от юридически лица	8 519 033	8 533 158
% на участие на юридически лица	14,35%	14,38%
Брой акции, притежавани от физическите лица	50 841 485	50 827 360
% на участие на физически лица	85,65%	85,62%

Разпределението на капитала по акционери, вкл. преразпределението на участието (нормализиран % участие в капитала) е, както следва:

Акционери	Брой акции	Брой акции	Номинал	Номинална стойност	% в капитала	Нормализиран % в капитала
	към 30.06.2021	към 31.03.2021				
Георги Първанов Маринов	5 269 748	5 269 748	1 лв.	5 269 748 лв.	8,88%	8,97%
Цветан Борисов Алексиев	4 965 753	4 865 753	1 лв.	4 965 753 лв.	8,37%	8,45%
Чавдар Велизаров Димитров	4 750 786	4 750 786	1 лв.	4 750 786 лв.	8,00%	8,08%
Веселин Анчев Киров	4 700 786	4 700 786	1 лв.	4 700 786 лв.	7,92%	8,00%
Иво Петров Петров	4 500 000	4 444 000	1 лв.	4 500 000 лв.	7,58%	7,66%
Огнян Пламенов Чернокожев	3 741 620	3 741 620	1 лв.	3 741 620 лв.	6,30%	6,37%
Атанас Костадинов Кирияков	2 887 524	2 887 524	1 лв.	2 887 524 лв.	4,86%	4,91%
Красимир Невелинов Божков	2 534 161	2 534 161	1 лв.	2 534 161 лв.	4,27%	4,31%
Владимир Иванов Алексиев	2 177 583	2 177 583	1 лв.	2 177 583 лв.	3,67%	3,70%
Росен Василев Върбанов	2 156 687	2 156 687	1 лв.	2 156 687 лв.	3,63%	3,67%
Емилиана Илиева Илиева	1 925 820	1 925 820	1 лв.	1 925 820 лв.	3,24%	3,28%
"Сирма Солюшънс" АД	1 437 786	-	1 лв.	1 437 786 лв.	2,42%	2,45%
Явор Людмилов Джонев	1 392 746	1 392 746	1 лв.	1 392 746 лв.	2,35%	2,37%
УПФ „Доверие“ АД	1 047 678	1 047 678	1 лв.	1 047 678 лв.	1,76%	1,78%
Петър Николаев Коняров	870 665	870 665	1 лв.	870 665 лв.	1,47%	1,48%
"Манджуков" ООД	860 000	860 000	1 лв.	860 000 лв.	1,45%	1,46%
УПФ "ДСК Родина" АД	747 036	747 036	1 лв.	747 036 лв.	1,26%	1,27%
УПФ "Пенсионноосигурителен Институт"	715 810	715 810	1 лв.	715 810 лв.	1,21%	1,22%
Банк ъф Ню Йорк Мелън	110 000	1 729 200	1 лв.	110 000 лв.	0,19%	0,19%
Други	12 568 329	12 542 915	1 лв.	12 568 329 лв.	21,17%	20,39%
Общо	59 360 518	59 360 518		59 360 518 лв.	100%	100%

Нормализираният процент участие в капитала представлява участието в капитала на дружеството нетирано от обратно изкупените собствени акции.

Към 30.06.2021 г. “Сирма Груп Холдинг” АД притежава 584 474 бр. собствени акции с номинална стойност 584 474 лв. (0,98 % от акционерния капитал). Дружеството няма новопридобити собствени акции през отчетния период.



Акционерите, притежаващи над 5% от капитала на дружеството са:

Акционери	Брой акции към 30.06.2021	% от капитала	Нормализиран % в капитала
Георги Първанов Маринов	5 269 748	8,88%	8,97%
Цветан Борисов Алексиев	4 965 753	8,37%	8,45%
Чавдар Велизаров Димитров	4 750 786	8,00%	8,08%
Веселин Анчев Киров	4 700 786	7,92%	8,00%
Иво Петров Петров	4 500 000	7,58%	7,66%
Огнян Пламенов Чернокожев	3 741 620	6,30%	6,37%

Акционери	Брой акции към 31.03.2021	% от капитала	Нормализиран % в капитала
Георги Първанов Маринов	5 269 748	8,88%	8,97%
Цветан Борисов Алексиев	4 865 753	8,20%	8,28%
Чавдар Велизаров Димитров	4 750 786	8,00%	8,08%
Веселин Анчев Киров	4 700 786	7,92%	8,00%
Иво Петров Петров	4 444 000	7,49%	7,56%
Огнян Пламенов Чернокожев	3 741 620	6,30%	6,37%

1.2. Органи на управление

“Сирма Груп Холдинг” АД е с едностепенна система на управление - Съвет на директорите.

Съветът на директорите към 30.06.2021 г. включва следните членове:

- Чавдар Велизаров Димитров
- Цветан Борисов Алексиев
- Атанас Костадинов Киряков
- Георги Първанов Маринов
- Петър Борисов Статев – независим член
- Йордан Стоянов Недев – независим член

Мандатът на Съвета на директорите се определя в 2 години от датата на вписване. Мандатът на настоящия Съвет на директорите е до 02.07.2023 г.

Дружеството се представлява от изпълнителния директор - Цветан Борисов Алексиев.

Към Съвета на директорите са изградени следните Комитети:

- Комитет по инвестициите и риска;
- Комитет по възнагражденията – вътрешен орган, който не е избран от ОСА;
- Комитет по оповестяване на информацията;
- Одитен комитет.



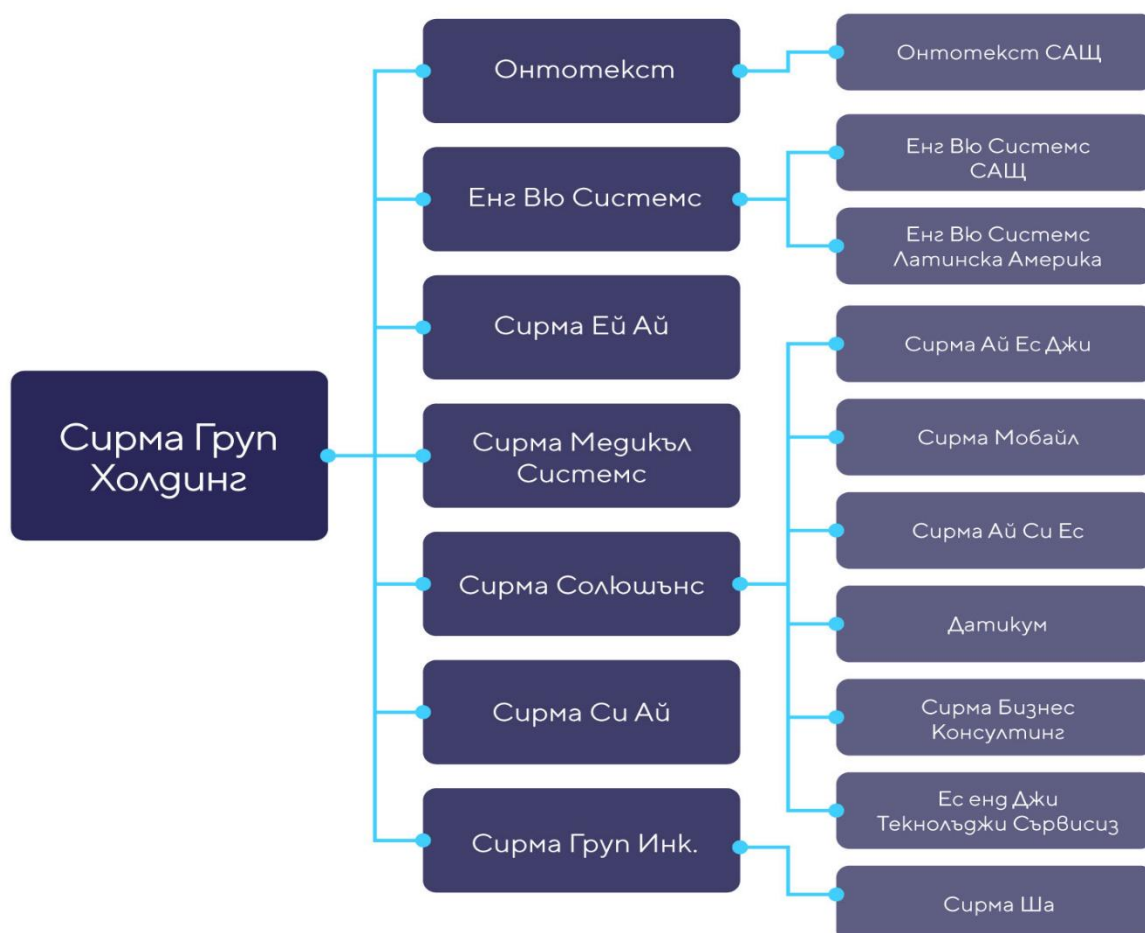
Участието на членовете на СД в капитала на дружеството е, както следва:

Акционери	Брой акции към 30.06.2021	Брой акции към 31.03.2021	Номинал	Стойност	% в капитала към 30.06.2021	Нормализиран % в капитала към 30.06.2021
Георги Първанов Маринов	5 269 748	5 269 748	1 лв.	5 269 748 лв.	8,88%	8,97%
Цветан Борисов Алексиев	4 965 753	4 865 753	1 лв.	4 965 753 лв.	8,37%	8,45%
Чавдар Велизаров Димитров	4 750 786	4 750 786	1 лв.	4 750 786 лв.	8,00%	8,08%
Атанас Костадинов Киряков	2 887 524	2 887 524	1 лв.	2 887 524 лв.	4,86%	4,91%
Петър Борисов Статев	10 100	10 100	1 лв.	10 100 лв.	0,02%	0,02%
Йордан Стоянов Недев	3 433	3 433	1 лв.	3 433 лв.	0,01%	0,01%
Общо	17 887 344	17 787 344		17 887 344 лв.	30,14%	30,44%

През периода 01.04.2021 – 30.06.2021 г. членът на СД Цветан Борисов Алексиев е придобил още 100 000 акции от капитала на дружеството.

Организационна структура на групата Сирма

Структурата на Групата включва “Сирма Груп Холдинг” АД като дружество – майка и посочените по-долу дружества, както следва:



Дъщерните дружества на Сирма Груп Холдинг АД са:

Предприятие	Стойност на инвестицията към 30.06.2021 (в хил. лв.)	Процент от капитала към 30.06.2021	Процент от капиталовите права към 30.06.2021	Стойност на инвестицията към 31.12.2020 (в хил. лв.)	Процент от капитала към 31.12.2020	Процент от капиталовите права към 31.12.2020
„Сирма Солюшънс“ АД	39 311	77,71%	82,43%	39 311	77,71%	82,43%
„Сирма Ей Ай“ ЕАД	7 035	100,00%	100,00%	7 035	100,00%	100,00%
„Сирма Медикъл Системс“ АД	66	66,00%	66,00%	66	66,00%	66,00%
Сирма Груп Инк.	3 471	76,16%	76,29%	3 471	76,16%	76,29%
„Сирма Си Ай“ АД	106	80,00%	80,00%	106	80,00%	80,00%
„Онтотекст“ АД	17 865	87,65%	90,44%	17 865	87,65%	90,44%
„ЕнгВю Системс София“ АД	50	72,90%	72,90%	50	72,90%	72,90%

„Сирма Груп Холдинг“ АД е публично дружество съгласно Закона за публично предлагане на ценни книжа.

Броят на персонала към 30 юни 2021 г. е 25 души, като 19 души са служители по трудови договори и 6 – по договори за управление.



2. Основа за изготвяне на междинния индивидуален финансов отчет

Този междинен индивидуален финансов отчет за период от шест месеца до 30 юни 2021 г. е изготвен в съответствие с МСС 34 „Междинно финансово отчитане“. Той не съдържа цялата информация, която се изисква за изготвяне на пълни годишни финансови отчети съгласно МСФО и следва да се чете заедно с годишния финансов отчет на Дружеството към 31 декември 2020 г., изготвен в съответствие с Международните стандарти за финансово отчитане (МСФО), разработени и публикувани от Съвета по международни счетоводни стандарти (СМСС) и приети от Европейския съюз (ЕС).

Междинният финансов отчет е съставен в български лева, което е функционалната валута на Дружеството. Всички суми са представени в хиляди лева (хил. лв.)(включително сравнителната информация), освен ако не е посочено друго.

Ръководството носи отговорност за съставянето и достоверното представяне на информацията в настоящия финансов отчет.

Този междинен финансов отчет е индивидуален. Дружеството съставя и междинен консолидиран финансов отчет в съответствие с Международните стандарти за финансово отчитане (МСФО), разработени и публикувани от Съвета по международни счетоводни стандарти (СМСС) и приети от Европейския съюз (ЕС), в който инвестициите в дъщерни предприятия са отчетени и оповестени в съответствие с МСФО 10 „Консолидирани финансови отчети“.

Междинният финансов отчет е съставен при спазване на принципа на действащо предприятие и като са взети предвид възможните ефекти от продължаващото въздействие на пандемията от коронавирус Ковид-19.

Вероятно е да има и бъдещи въздействия върху дейността на Дружеството, свързани с бизнес модела, правните и договорните отношения, служителите, клиентите и оборотните средства в резултат на Ковид-19. Първоначалното въздействие беше свързано със спадове на приходите и търсенето на продуктите/услугите на Дружеството.

Дори и към датата на съставяне на междинния индивидуалния финансов отчет са в сила забрани за пътуване, карантинни мерки и ограничения. Бизнесът трябва да се справя с предизвикателства, свързани с намалени приходи и нарушени вериги за доставки. Докато някои държави започнаха да облекчават ограниченията, отпускането на мерките става постепенно в България при несигурност за удължаване на мерките за неопределени бъдещи периоди.

Пандемията доведе до значителна волатилност на финансовите и стоковите пазари в България и в световен мащаб. Различни правителства, включително българското обявиха мерки за предоставяне както на финансова, така и на нефинансова помощ за засегнатите сектори и засегнатите бизнес организации.

В тези условия ръководството на Дружеството направи анализ и преценка на способността на Дружеството да продължи своята дейност като действащо предприятие на база на наличната информация за предвидимото бъдеще и ръководството очаква, че Дружеството има достатъчно финансови ресурси, за да продължи оперативната си дейност в близко бъдеще и продължава да прилага принципа за действащо предприятие при изготвянето на индивидуалния финансов отчет.



3. Промени в счетоводната политика

3.1. Нови стандарти, влезли в сила от 1 януари 2021 г.

Дружеството е приложило следните нови стандарти, изменения и разяснения към МСФО, разработени и публикувани от Съвета по международни счетоводни стандарти, които са задължителни за прилагане от годишния период, започващ на 1 януари 2021 г., но нямат съществен ефект от прилагането им върху финансовия резултат и финансовото състояние на Дружеството:

- Изменения на МСФО 9, МСС 39, МСФО 7, МСФО 4 и МСФО 16 Реформа на лихвените показатели - Фаза 2
- Изменения на МСФО 4 Застрахователни договори - отлагане на МСФО 9

3.2. Стандарти, изменения и разяснения, които все още не са влезли в сила и не се прилагат от по-ранна дата от Дружеството

Към датата на одобрение на този финансов отчет са публикувани нови стандарти, изменения и разяснения към съществуващи вече стандарти, но не са влезли в сила или не са приети от ЕС за финансовата година, започваща на 1 януари 2021 г., и не са били приложени от по-ранна дата от Дружеството. Ръководството очаква всички стандарти и изменения да бъдат приети в счетоводната политика на Дружеството през първия период, започващ след датата на влизането им в сила.

Промените са свързани със следните стандарти:

- Изменения в МСС 1 Представяне на финансовите отчети: Класификация на пасивите като текущи и нетекущи, в сила от 1 януари 2023 г., все още не е приет от ЕС
- Изменения в МСФО 3 Бизнес комбинации, МСС 16 Имоти, машини и съоръжения, МСС 37 Провизии, условни пасиви и условни активи, в сила от 1 януари 2022 г., все още не са приети от ЕС
- Годишни подобрения 2018-2020 г. в сила от 1 януари 2022 г., все още не са приети от ЕС
- Изменения в МСС 1 Представяне на финансовите отчети и МСФО Изложение за практика 2: Оповестяване на счетоводните политики, в сила от 1 януари 2023 г., все още не е приет от ЕС
- Изменения в МСС 8 Счетоводни политики, промени в счетоводните приблизителни оценки и грешки: Дефиниция за счетоводна приблизителна оценка, в сила от 1 януари 2023 г., все още не е приет от ЕС
- Изменения на МСФО 16 Лизингови договори: Отстъпки за наем, свързани с Ковид-19 след 30 юни 2021 г., в сила от 1 април 2021 г., все още не е приет от ЕС
- МСФО 14 „Отсрочени сметки при регулирани цени“ в сила от 1 януари 2016 г., все още не е приет от ЕС
- МСФО 17 „Застрахователни договори“ в сила от 1 януари 2021 г., все още не е приет от ЕС

4. Счетоводна политика

4.1. Общи положения

Най-значимите счетоводни политики, прилагани при изготвянето на този индивидуален финансов отчет, са представени по-долу.

Индивидуалният финансов отчет е изготвен при спазване на принципите за оценяване на всички видове активи, пасиви, приходи и разходи съгласно МСФО. Базите за оценка са оповестени подробно по-нататък в счетоводната политика към индивидуалния финансов отчет.



Следва да се отбележи, че при изготвянето на представения индивидуален финансов отчет са използвани счетоводни оценки и допускания. Въпреки че те са базирани на информация, предоставена на ръководството към датата на изготвяне на финансовия отчет, реалните резултати могат да се различават от направените оценки и допускания.

4.2. Представяне на индивидуален финансов отчет

Индивидуалния финансов отчет е представен в съответствие с МСС 1 „Представяне на финансови отчети“.

Дружеството представя индивидуалния отчет за печалбата или загубата и другия всеобхватен доход в единен отчет.

В отчета за финансовото състояние се представят два сравнителни периода, когато Дружеството прилага счетоводна политика ретроспективно, преизчислява ретроспективно позиции във финансовия отчет или прекласифицира позиции във финансовия отчет и това има съществен ефект върху информацията в отчета за финансовото състояние към началото на предходните периоди.

През 2021 г. са представени два сравнителни периода.

4.3. Инвестиции в дъщерни предприятия

Дъщерни предприятия са всички предприятия, които се намират под контрола на Дружеството. Налице е контрол, когато Дружеството е изложено на, или има права върху, променливата възвръщаемост от своето участие в предприятието, в което е инвестирано, и има възможност да окаже въздействие върху тази възвръщаемост посредством своите правомощия върху предприятието, в което е инвестирано. В индивидуалния финансов отчет на Дружеството, инвестициите в дъщерни предприятия се отчитат по себестойност.

Дружеството признава дивидент от дъщерно предприятие в печалбата или загубата в своите индивидуални финансови отчети, когато бъде установено правото да получи дивидента.

4.4. Инвестиции в асоциирани предприятия

Асоциирани са тези предприятия, върху които Дружеството е в състояние да оказва значително влияние, но които не са нито дъщерни предприятия, нито съвместно контролирани предприятия. Инвестициите в асоциирани предприятия се отчитат по цена на придобиване или в съответствие с МСФО 9 или като използват метода на собствения капитал, както е описан в МСС 28.

Дружеството признава дивидент от съвместно контролирано предприятие или асоциирано предприятие в печалбата или загубата в своите индивидуални финансови отчети, когато бъде установено правото му да получи дивидента.

Всички последващи промени в размера на участието на Дружеството в собствения капитал на асоциираното предприятие се признават в балансовата стойност на инвестицията. Промени, дължащи се на печалбата или загубата, реализирана от асоциираното предприятие, се отразяват в индивидуалния отчет за печалбата или загубата и другия всеобхватен доход на ред “Печалба/(Загуба) от инвестиции, отчитани по метода на собствения капитал”. Тези промени включват последваща амортизация или обезценка на определената при придобиването справедлива стойност на активи и пасиви на асоциираното предприятие.

Промените в другия всеобхватен доход на асоциираното предприятие, както и в позиции, признати директно в собствения капитал на асоциираното предприятие, се признават съответно в другия всеобхватен доход или в собствения капитал на Дружеството. В случаите, в които дялът на Дружеството в реализираните загуби на асоциираното предприятие надвиши размера на участието ѝ в асоциираното предприятие, включително и необезпечените вземания, Дружеството не признава своя дял в по-нататъшните загуби на асоциираното предприятие, освен ако Дружеството няма поети договорни или фактически задължения или е извършила плащания от името на асоциираното предприятие. Ако впоследствие асоциираното предприятие реализира печалби, Дружеството признава своя дял дотолкова, доколкото дялът на печалбата надвиши натрупания дял на загубите, които не са били признати по-рано.



Нереализираните печалби и загуби от трансакции между Дружеството и нейните асоциирани и съвместни предприятия се елиминират до размера на дела на Дружеството в тези предприятия. Когато се елиминират нереализирани загуби от продажби на активи, съответните активи се тестват за обезценка от гледна точка на Дружеството.

Сумите, отразени във финансовите отчети на асоциираните и съвместни предприятия, са преизчислени, където е необходимо, за да се осигури съответствие със счетоводната политика на Дружеството.

При загуба на значително влияние над асоциирано дружество Дружеството оценява и признава всяка запазена инвестиция в него по справедлива стойност. Всяка разлика между балансовата стойност на инвестицията в асоциираното дружество при загуба на значителното влияние и сумата от справедливата стойност на запазеното участие и постъпленията при отписването се признава в печалбата или загубата.

Ако дяловото участие в асоциираното дружество е намалено, но без загуба на значително влияние, само пропорционална част от сумите, признати в другия всеобхватен доход, се рекласифицира в печалбата или загубата.

4.5. Сделки в чуждестранна валута

Сделките в чуждестранна валута се отчитат във функционалната валута на Дружеството по официалния обменен курс към датата на сделката (обявения фиксинг на Българска народна банка). Печалбите и загубите от курсови разлики, които възникват при уреждането на тези сделки и преоценяването на паричните позиции в чуждестранна валута към края на отчетния период, се признават в печалбата или загубата.

Непаричните позиции, оценявани по историческа цена в чуждестранна валута, се отчитат по обменния курс към датата на сделката (не са преоценени). Непаричните позиции, оценявани по справедлива стойност в чуждестранна валута, се отчитат по обменния курс към датата, на която е определена справедливата стойност.

Българският лев е фиксиран към еврото в съотношение 1 EUR = 1,95583 лв.

4.6. Отчитане по сегменти

Дружеството е предприятие-майка, което изготвя консолидиран финансов отчет и сегментната информация се оповестява само в консолидирания финансов отчет.

4.7. Приходи

Основните приходи, които Дружеството генерира са свързани с приходи от продажби на услуги, приходи от лихви, приходи от съучастия, приходи от финансиране и други приходи.

За да определи дали и как да признае приходи, Дружеството използва следните 5 стъпки:

- 1) Идентифициране на договора с клиент
- 2) Идентифициране на задълженията за изпълнение
- 3) Определяне на цената на сделката
- 4) Разпределение на цената на сделката към задълженията за изпълнение
- 5) Признаване на приходите, когато са удовлетворени задълженията за изпълнение.

Приходите се признават или в даден момент или с течение на времето, когато или докато Дружеството удовлетвори задълженията за изпълнение, прехвърляйки обещаните стоки или услуги на своите клиенти.

Дружеството признава като задължения по договор възнаграждение, получено по отношение на неудовлетворени задължения за изпълнение и ги представя като други задължения в индивидуалния отчет за финансовото състояние. По същия начин, ако Дружеството удовлетвори задължение за изпълнение, преди да получи възнаграждението, то признава в индивидуалния отчет за финансовото състояние или актив по договора, или вземане, в зависимост от това дали се изисква нещо друго освен определено време за получаване на възнаграждението.



4.7.1. Приходи, които се признават с течение на времето

• Предоставяне на услуги

Услугите, предоставяни от Дружеството, включват следните услуги: абонаменти, административни, счетоводни, консултантски и други услуги. Приходите от услугите се признават, когато контролът върху ползите от предоставените услуги е прехвърлен върху ползвателя на услугите.

4.7.2. Приходи, които се признават към определен момент

Приход се признава, когато Дружеството е прехвърлило на купувача контрола върху предоставените активи. Счита се, че контролът се прехвърля на купувача, когато клиентът е приел активите без възражение.

4.7.3. Приходи от отдаване под наем на инвестиционни имоти

Наемният доход от договори за оперативен лизинг се признава като доход по линейния метод за срока на лизинговия договор, освен в случаите, в които ръководството на дружеството прецени, че друга системна база отразява по-точно времевия модел, при чието използване е намалена извлечената полза от наетия актив.

4.7.4. Приходи от лихви и дивиденди

Приходите от лихви са свързани с договори за заем и депозити, предоставени съгласно предмета на дейност на холдинговото дружество. Те се отчитат текущо по метода на ефективната лихва.

Приходите от дивиденди се признават в момента на възникване на правото за получаване на плащането.

4.7.5. Приходи от финансиране

Първоначално финансиранятията се отчитат като приходи за бъдещи периоди (финансиране), когато има значителна сигурност, че Дружеството ще получи финансирането и ще изпълни условията, при които то е отпуснато. Финансиране, целящо да обезщети Дружеството за текущо възникнали разходи се признава като приход в същия период, в който са възникнали разходите. Финансиране, целящо да компенсира Дружеството за направени разходи по придобиване на активи, се признава като приход от финансиране пропорционално на начислената за периода амортизация на активите, придобити с полученото финансиране.

4.8. Активи и пасиви по договори с клиенти

Дружеството признава активи и/или пасиви по договор, когато една от страните по договора е изпълнила задълженията си в зависимост от връзката между дейността на предприятието и плащането от клиента. Дружеството представя отделно всяко безусловно право на възнаграждение като вземане. Вземане е безусловното право на предприятието да получи възнаграждение.

Пасиви по договор се признават в индивидуалния отчет за финансовото състояние, ако клиент заплаща възнаграждение или дружеството има право на възнаграждение, което е безусловно, преди да е прехвърлен контрола върху стоката или услугата.

Дружеството признава активи по договор, когато задълженията за изпълнение са удовлетворени и плащането не е дължимо от страна на клиента. Актив по договор е правото на предприятието да получи възнаграждение в замяна на стоките или услугите, които предприятието е прехвърлило на клиент.

Последващо Дружеството определя размера на обезценката за актив по договора в съответствие с МСФО 9 „Финансови инструменти“.

4.9. Оперативни разходи

Оперативните разходи се признават в печалбата или загубата при ползването на услугите или на датата на възникването им.



Дружеството отчита два вида разходи, свързани с изпълнението на договорите за доставка на услуги/стоки/с клиенти: разходи за сключване/ постигане на договора и разходи за изпълнение на договора. Когато разходите не отговарят на условията за разсрочване съгласно изискванията на МСФО 15, същите се признават като текущи в момента на възникването им като например не се очаква да бъдат възстановени или периодът на разсрочването им е до една година.

Следните оперативни разходи винаги се отразяват като текущ разход в момента на възникването им:

- Общи и административни разходи (освен ако не са за сметка на клиента);
- Разходи за брак на материални запаси;
- Разходи, свързани с изпълнение на задължението;
- Разходи, за които предприятието не може да определи, дали са свързани с удовлетворено или неудовлетворено задължение за изпълнение.

Разходите за гаранции се признават и се приспадат от свързаните с тях провизии при признаването на съответния приход.

4.10. Разходи за лихви и разходи по заеми

Разходите за лихви се отчитат текущо по метода на ефективната лихва.

Разходите по заеми основно представляват лихви по заемите на Дружеството. Всички разходи по заеми, които директно могат да бъдат отнесени към закупуването, строителството или производството на един отговарящ на условията актив, се капитализират през периода, в който се очаква активът да бъде завършен и приведен в готовност за използване или продажба. Останалите разходи по заеми следва да се признават като разход за периода, в който са възникнали, в индивидуалния отчет за печалбата или загубата и другия всеобхватен доход на ред „Финансови разходи“.

Когато са получени заеми без конкретно целево предназначение и те са използвани за придобиването на един отговарящ на условията актив, размерът на разходите по заеми, които могат да се капитализират, се определя чрез прилагане на процент на капитализация към разходите по този актив. Процентът на капитализация е средно претеглената величина на разходите по заеми, отнесени към заемите на Дружеството, които са непогасени през периода, като се изключат заемите, получени специално за целите на придобиване на един отговарящ на условията актив.

4.11. Нематериални активи

Нематериалните активи включват програмни продукти и права върху софтуерни модули. Те се отчитат по цена на придобиване, включваща всички платени мита, невъзстановими данъци и направените преки разходи във връзка с подготовка на актива за експлоатация, при което капитализираните разходи се амортизират въз основа на линейния метод през оценения срок на полезен живот на активите, тъй като се счита, че той е ограничен.

Последващото оценяване се извършва по цена на придобиване, намалена с натрупаните амортизации и загуби от обезценка. Направените обезценки се отчитат като разход и се признават в индивидуалния отчет за печалбата или загубата и другия всеобхватен доход за съответния период.

Последващите разходи, които възникват във връзка с нематериалните активи след първоначалното им признаване, се признават в индивидуалния отчет за печалбата или загубата и другия всеобхватен доход за периода на тяхното възникване, освен ако благодарение на тях активът може да генерира повече от първоначално предвидените бъдещи икономически ползи и когато тези разходи могат надеждно да бъдат оценени и отнесени към актива. Ако тези условия са изпълнени, разходите се добавят към себестойността на актива.

Остатъчната стойност и полезният живот на нематериалните активи се преценяват от ръководството към всяка отчетна дата.



Амортизацията се изчислява, като се използва линейният метод върху оценения полезен срок на годност на отделните активи, както следва:

- софтуер 5-20 години
- други 2-20 години

Разходите за амортизация са включени в индивидуалния отчет за печалбата или загубата и другия всеобхватен доход на ред „Разходи за амортизация и обезценка на нефинансови активи“.

Разходи за научно-изследователска дейност (или в научно-изследователска фаза по вътрешен проект) се признават като разходи в момента на възникването им.

Разходите, които могат да бъдат отнесени директно към фазата на разработване на нематериален актив се капитализират, ако отговарят на следните критерии:

- Завършването на нематериалния актив е технически изпълнимо, така че той да бъде на разположение за ползване или продажба;
- Дружеството възнамерява да завърши нематериалния актив и да го използва или продаде;
- Дружеството има възможност да използва или да продаде нематериалния актив;
- Нематериалният актив ще генерира вероятни бъдещи икономически ползи. Освен това съществува пазар за продукцията на нематериалния актив или за самия нематериален актив, или ако той бъде използван в дейността на Дружеството, ще генерира икономически ползи;
- Налични са адекватни технически, финансови и други ресурси за приключване на развойната дейност и за ползването или продажбата на нематериалния актив;
- Разходите, отнасящи се до нематериалния актив по време на неговото разработване, могат да бъдат надеждно оценени.

Разходите по разработването на нематериални активи, които не отговарят на тези критерии за капитализиране, се признават в момента на възникването им.

Разходите, директно отнесени към фазата на развойна дейност включват разходи за възнаграждения на персонала и социални осигуровки, както и разходи за външни услуги. Вътрешно създадените софтуерни продукти, признати като нематериални активи, се оценяват последващо както закупените нематериални активи. Преди завършването на проекта по развойна дейност активите се тестват за обезценка, както е описано в пояснение 4.14.

Печалбата или загубата от продажбата на нематериални активи се определя като разлика между постъпленията от продажбата и балансовата стойност на активите и се отразява в индивидуалния отчет за печалбата или загубата и другия всеобхватен доход на ред „Печалба/(Загуба) от продажба на нетекущи активи“.

Избраният праг на същественост за нематериалните активи на Дружеството е в размер на 700 лв.

4.12. Имоти, машини и съоръжения

Имотите, машините и съоръженията се оценяват първоначално по себестойност, включваща цената на придобиване, както и всички преки разходи за привеждането на актива в работно състояние.

Последващото оценяване на имоти, машини и съоръжения се извършва по цена на придобиване, намалена с натрупаните амортизации и загуби от обезценка. Направените обезценки се отчитат като разход и се признават в индивидуалния отчет за печалбата или загубата и другия всеобхватен доход за съответния период.

Последващите разходи, свързани с определен актив от имоти, машини и съоръжения, се прибавят към балансовата сума на актива, когато е вероятно Дружеството да има икономически ползи, надвишаващи първоначално оценената ефективност на съществуващия актив. Всички други последващи разходи се признават за разход за периода, в който са направени.



Остатъчната стойност и полезният живот на имоти, машини и съоръжения се преценяват от ръководството към всяка отчетна дата.

Имоти, машини и съоръжения, придобити при условията на лизингови договори, се амортизират на база на очаквания полезен срок на годност, определен посредством сравнение с подобни собствени активи на Дружеството, или на база на лизинговия договор, ако неговият срок е по-кратък.

Амортизацията на имоти, машини и съоръжения се изчислява, като се използва линейният метод върху оценения полезен живот на отделните групи активи, както следва:

• сгради	50 години
• машини	3-8 години
• транспортни средства	4 години
• стопански инвентар	7,5 години
• компютри	2-5 години
• други	7,5 години

Разходите за амортизация са включени в индивидуалния отчет за печалбата или загубата и другия всеобхватен доход на ред „Разходи за амортизация на нефинансови активи“.

Печалбата или загубата от продажбата на имоти, машини и съоръжения се определя като разлика между постъпленията от продажбата и балансовата стойност на актива и се признава в индивидуалния отчет за печалбата или загубата и другия всеобхватен доход на ред „Печалба/ (Загуба) от продажба на нетекущи активи“.

Избраният праг на същественост за имотите, машините и съоръженията на Дружеството е в размер на 700 лв.

4.13. Лизинг

Дружеството като лизингодател

Като лизингодател, Дружеството класифицира своите лизингови договори като оперативен или финансов лизинг.

Лизинговият договор се класифицира като договор за финансов лизинг, ако с него се прехвърлят по същество всички рискове и изгоди от собствеността върху основния актив, и като договор за оперативен лизинг, ако с него не се прехвърлят по същество всички рискове и изгоди от собствеността върху основния актив.

Активите, отдадени по оперативни лизингови договори, се отразяват в отчета за финансовото състояние на Дружеството и се амортизират в съответствие с амортизационната политика, възприета по отношение на подобни активи на Дружеството, и изискванията на МСС 16 „Имоти, машини и съоръжения“ или МСС 38 „Нематериални активи“. Дружеството реализира приходи от наем по договори за оперативен лизинг на инвестиционните си имоти (вижте пояснение 9). Приходите от наем се признават на линейна база за срока на лизинговия договор.

Дружеството като лизингополучател

За всеки нов сключен договор Дружеството преценява дали той е или съдържа лизинг. Лизингът се определя като „договор или част от договор, който предоставя правото да се използва актив (базовият актив) за определен период от време в замяна на възнаграждение.“ За да приложи това определение, Дружеството извършва три основни преценки:

- дали договорът съдържа идентифициран актив, който или е изрично посочен в договора, или е посочен по подразбиране в момента, когато активът бъде предоставен за ползване
- Дружеството има правото да получава по същество всички икономически ползи от използването на актива през целия период на ползване, в рамките на определения обхват на правото му да използва актива съгласно договора



- Дружеството има право да ръководи използването на идентифицирания актив през целия период на ползване.

Дружеството оценява дали има правото да ръководи „как и с каква цел“ ще се използва активът през целия период на ползване.

Оценяване и признаване на лизинг от дружеството като лизингополучател

На началната дата на лизинговия договор Дружеството признава актива с право на ползване и пасива по лизинга в индивидуалния отчет за финансовото състояние. Активът с право на ползване се оценява по цена на придобиване, която се състои от размера на първоначалната оценка на пасива по лизинга, първоначалните преки разходи, извършени от Дружеството, оценка на разходите, които лизингополучателят ще направи за демонтаж и преместване на основния актив в края на лизинговия договор и всякакви лизингови плащания, направени преди датата на започване на лизинговия договор (минус получените стимули по лизинга).

Дружеството амортизира актива с право на ползване по линейния метод от датата на започване на лизинга до по-ранната от двете дати: края на полезния живот на актива с право на ползване или изтичане на срока на лизинговия договор. Дружеството също така преглежда активите с право на ползване за обезценка, когато такива индикатори съществуват.

На началната дата на лизинговия договор Дружеството оценява пасива по лизинга по настоящата стойност на лизинговите плащания, които не са изплатени към тази дата, дисконтирани с лихвения процент, заложен в лизинговия договор, ако този процент може да бъде непосредствено определен или диференциалния лихвен процент на Дружеството.

Лизинговите плащания, включени в оценката на лизинговото задължение, се състоят от фиксирани плащания (включително по същество фиксирани), променливи плащания въз основа на индекс или процент, суми, които се очаква да бъдат дължими от лизингополучателя по гаранциите за остатъчна стойност и плащания, произтичащи от опции, ако е достатъчно сигурно, че Дружеството ще упражни тези опции.

След началната дата пасивът по лизинга се намалява с размера на извършените плащания и се увеличава с размера на лихвата. Пасивът по лизинга се преоценява, за да отрази преоценките или измененията на лизинговия договор или да отрази коригираните фиксирани по същество лизингови плащания.

Когато задължението за лизинг се преоценява, съответната корекция се отразява в актива с право на ползване или се признава в печалбата или загубата, ако балансовата стойност на актива с право на ползване вече е намалена до нула.

Оценяване и признаване на лизинг от дружеството като лизингополучател

На началната дата на лизинговия договор Дружеството признава актива с право на ползване и пасива по лизинга в индивидуалния отчет за финансовото състояние. Активът с право на ползване се оценява по цена на придобиване, която се състои от размера на първоначалната оценка на пасива по лизинга, първоначалните преки разходи, извършени от Дружеството, оценка на разходите, които лизингополучателят ще направи за демонтаж и преместване на основния актив в края на лизинговия договор и всякакви лизингови плащания, направени преди датата на започване на лизинговия договор (минус получените стимули по лизинга).

Дружеството амортизира актива с право на ползване по линейния метод от датата на започване на лизинга до по-ранната от двете дати: края на полезния живот на актива с право на ползване или изтичане на срока на лизинговия договор. Дружеството също така преглежда активите с право на ползване за обезценка, когато такива индикатори съществуват.

На началната дата на лизинговия договор Дружеството оценява пасива по лизинга по настоящата стойност на лизинговите плащания, които не са изплатени към тази дата, дисконтирани с лихвения процент, заложен в лизинговия договор, ако този процент може да бъде непосредствено определен или диференциалния лихвен процент на Дружеството.

Лизинговите плащания, включени в оценката на лизинговото задължение, се състоят от фиксирани плащания (включително по същество фиксирани), променливи плащания въз



основа на индекс или процент, суми, които се очаква да бъдат дължими от лизингополучателя по гаранциите за остатъчна стойност и плащания, произтичащи от опции, ако е достатъчно сигурно, че Дружеството ще упражни тези опции.

След началната дата пасивът по лизинга се намалява с размера на извършените плащания и се увеличава с размера на лихвата. Пасивът по лизинга се преоценява, за да отрази преоценките или измененията на лизинговия договор или да отрази коригираните фиксирани по същество лизингови плащания.

4.14. Тестове за обезценка на нематериални активи, имоти, машини и съоръжения и инвестиционни имоти

При изчисляване размера на обезценката Дружеството дефинира най-малката разграничима група активи, за която могат да бъдат определени самостоятелни парични потоци (единица, генерираща парични потоци). В резултат на това някои от активите подлежат на тест за обезценка на индивидуална база, а други - на база на единица, генерираща парични потоци.

Всички активи и единици, генериращи парични потоци, се тестват за обезценка поне веднъж годишно. Всички други отделни активи или единици, генериращи парични потоци, се тестват за обезценка, когато събития или промяна в обстоятелствата индикират, че тяхната балансова стойност не може да бъде възстановена.

За загуба от обезценка се признава сумата, с която балансовата стойност на даден актив или единица, генерираща парични потоци, превишава възстановимата им стойност, която е по-високата от справедливата стойност, намалена с разходите по продажба на даден актив, и неговата стойност в употреба. За да определи стойността в употреба, ръководството на Дружеството изчислява очакваните бъдещи парични потоци за всяка единица, генерираща парични потоци, и определя подходящия дисконтов фактор с цел калкулиране на настоящата стойност на тези парични потоци. Данните, използвани при тестването за обезценка, се базират на последния одобрен бюджет на Дружеството, коригиран при необходимост с цел елиминиране на ефекта от бъдещи реорганизации и значителни подобрения на активи. Дисконтовите фактори се определят за всяка отделна единица, генерираща парични потоци, и отразяват съответния им рисков профил, оценен от ръководството на Дружеството.

Загубите от обезценка на единица, генерираща парични потоци, се посочват в намаление на балансовата сума на активите от тази единица. За всички активи на Дружеството ръководството преценява последващо дали съществуват индикации за това, че загубата от обезценка, призната в предходни години, може вече да не съществува или да е намалена. Обезценка, призната в предходен период, се възстановява, ако възстановимата стойност на единицата, генерираща парични потоци, надвишава нейната балансова стойност.

4.15. Инвестиционни имоти

Инвестиционните имоти се оценяват първоначално по себестойност, включваща покупната цена и всякакви разходи, които са пряко свързани с инвестиционния имот, например хонорари за правни услуги, данъци по прехвърляне на имота и други разходи по сделката.

Дружеството отчита като инвестиционни имоти сгради, които се държат за получаване на приходи от наем и/или за увеличение на капитала, по модела на цената на придобиване.

Инвестиционните имоти се оценяват първоначално по себестойност, включваща покупната цена и всички разходи, които са пряко свързани с инвестиционния имот, например хонорари за правни услуги, данъци по прехвърляне на имота и други разходи по сделката.

След първоначалното им признаване инвестиционните имоти се отчитат по тяхната себестойност, намалена с всички натрупани амортизации и загуби от обезценка.

Последващите разходи, свързани с инвестиционни имоти, които вече са признати във финансовия отчет на Дружеството, се прибавят към балансовата стойност на имотите, когато е вероятно Дружеството да получи бъдещи икономически ползи, надвишаващи първоначално оценената стойност на съществуващите инвестиционни имоти. Всички други последващи разходи се признават за разход в периода, в който са възникнали.



Дружеството отписва инвестиционните си имоти при продажбата им или при трайното им изваждане от употреба, в случай че не се очакват никакви икономически изгоди от тяхното освобождаване. Печалбите или загубите, възникващи от изваждането им от употреба или тяхната продажба, се признават в индивидуалния отчет за печалбата или загубата и другия всеобхватен доход и се определят като разлика между нетните постъпления от освобождаването на актива и балансовата му стойност.

Амортизацията на инвестиционните имоти се изчислява, като се използва линейният метод върху оценения полезен живот на сградите, който е 50 години.

Приходите от наем и оперативните разходи, свързани с инвестиционни имоти, се представят в индивидуалния отчет за печалбата или загубата и другия всеобхватен доход съответно на ред „Приходи от продажби“, „Други разходи“ и „Разходи за персонала“, и се признават, както е описано в пояснение 18.2, пояснение 23 и пояснение 14.1.

4.16. Финансови инструменти

4.16.1. Признаване и отписване

Финансовите активи и финансовите пасиви се признават, когато Дружеството стане страна по договорните условия на финансовия инструмент.

Финансовите активи се отписват, когато договорните права върху паричните потоци от финансовия актив изтичат или когато финансовият актив и по същество всички рискове и изгоди се прехвърлят.

Финансовите пасиви се отписват, когато задължението, посочено в договора, е изпълнено, е отменено или срокът му е изтекъл.

4.16.2. Класификация и първоначално оценяване на финансови активи

Първоначално финансовите активи се отчитат по справедлива стойност, коригирана с разходите по сделката, с изключение на финансовите активи по справедлива стойност през печалбата или загубата и търговските вземания, които не съдържат съществен финансов компонент. Първоначалната оценка на финансовите активи по справедлива стойност през печалбата или загубата не се коригира с разходите по сделката, които се отчитат като текущи разходи. Първоначалната оценка на търговските вземания, които не съдържат съществен финансов компонент представлява цената на сделката съгласно МСФО 15.

В зависимост от начина на последващо отчитане, финансовите активи се класифицират в една от следните категории:

- дългови инструменти по амортизирана стойност;
- финансови активи по справедлива стойност през печалбата или загубата;
- финансови активи по справедлива стойност през друг всеобхватен доход с или без рекласификация в печалбата или загубата в зависимост дали са дългови или капиталови инструменти.

Класификацията на финансовите активи се определя на базата на следните две условия:

- бизнес моделът на Дружеството за управление на финансовите активи;
- характеристиките на договорните парични потоци на финансовия актив.

Всички приходи и разходи, свързани с финансовите активи, които са признати в печалбата и загубата, се включват във финансови разходи, финансови приходи или други финансови позиции с изключение на обезценката на търговските вземания, която се представя на ред „Други разходи“ в индивидуалния отчет за печалбата или загубата и другия всеобхватен доход.

4.16.3. Последващо оценяване на финансовите активи

Процентите на очакваните загуби се основават на профилите на плащанията за продажби, както и на съответните исторически кредитни загуби, настъпили през този период. Историческите стойности на загубите се коригират, за да отразяват текущата и прогнозната информация за макроикономическите фактори, които влияят върху способността на клиентите да уреждат вземанията. Дружеството е определило БВП и равнището на безработица на



страните, в които продава своите стоки и услуги, като най-важните фактори и съответно коригира историческите загуби въз основа на очакваните промени в тези фактори.

Финансови активи по амортизирана стойност

Финансовите активи се оценяват по амортизирана стойност, ако активите изпълняват следните критерии и не са определени за оценяване по справедлива стойност през печалбата и загубата:

- дружеството управлява активите в рамките на бизнес модел, чиято цел е да държи финансовите активи и да събира техните договорни парични потоци;
- съгласно договорните условия на финансовия актив на конкретни дати възникват парични потоци, които са единствено плащания по главница и лихва върху непогасената сума на главницата.

Тази категория включва недеривативни финансови активи като заеми и вземания с фиксирани или определими плащания, които не се котират на активен пазар. След първоначалното признаване те се оценяват по амортизирана стойност с използване на метода на ефективната лихва. Дискотиране не се извършва, когато ефектът от него е несъществен. Дружеството класифицира в тази категория паричните средства, търговските и другите вземания.

- Търговски вземания

Търговските вземания са суми, дължими от клиенти за продадени стоки или услуги, извършени в обичайния ход на стопанската дейност. Обикновено те се дължат за уреждане в кратък срок и следователно са класифицирани като текущи. Търговските вземания се признават първоначално в размер на безусловното възнаграждение, освен ако съдържат значителни компоненти на финансиране. Дружеството държи търговските вземания с цел събиране на договорните парични потоци и следователно ги оценява по амортизирана стойност, като използва метода на ефективната лихва. Дискотиране не се извършва, когато ефектът от него е несъществен.

Финансови активи по справедлива стойност през печалбата или загубата

Финансови активи, за които не е приложим бизнес модел „държани за събиране на договорните парични потоци“ или бизнес модел „държани за събиране и продажба“, както и финансови активи, чиито договорни парични потоци не са единствено плащания на главница и лихви, се отчитат по справедлива стойност през печалбата или загубата. Всички деривативни финансови инструменти се отчитат в тази категория с изключение на тези, които са определени и ефективни като хеджиращи инструменти и за които се прилагат изискванията за отчитане на хеджирането (виж по-долу).

Тази категория съдържа също така инвестиция в капиталови инструменти. Дружеството отчита тази инвестиция по справедлива стойност през печалбата или загубата и не е направила неотменим избор да отчита инвестициите в дъщерните дружества по справедлива стойност през друг всеобхватен доход.

Промените в справедливата стойност на активите в тази категория се отразяват в печалбата и загубата. Справедливата стойност на финансовите активи в тази категория се определя чрез котирани цени на активен пазар или чрез използване на техники за оценяване, в случай че няма активен пазар.

4.16.4. Обезценка на финансовите активи

Изискванията за обезценка съгласно МСФО 9 използват информация, ориентирана към бъдещето, за да признаят очакваните кредитни загуби – моделът за „очакваните кредитни загуби“.

Инструментите, които попадат в обхвата на новите изисквания, включват заеми и други дългови финансови активи, оценявани по амортизирана стойност, търговски вземания, активи по договори, признати и оценявани съгласно МСФО 15, както и кредитни ангажименти и някои договори за финансова гаранция (при емитента), които не се отчитат по справедлива стойност през печалбата или загубата.



Признаването на кредитни загуби вече не зависи от настъпването на събитие с кредитна загуба. Вместо това Дружеството разглежда по-широк спектър от информация при оценката на кредитния риск и оценяването на очакваните кредитни загуби, включително минали събития, текущи условия, разумни и поддържащи прогнози, които влияят върху очакваната събираемост на бъдещите парични потоци на инструмента.

При прилагането на този подход, насочен към бъдещето, се прави разграничение между:

- финансови инструменти, чието кредитното качество не се е влошило значително спрямо момента на първоначалното признаване или имат нисък кредитен риск (Фаза 1) и
- финансови инструменти, чието кредитното качество се е влошило значително спрямо момента на първоначалното признаване или на които кредитния риск не е нисък (Фаза 2)
- „Фаза 3“ обхваща финансови активи, които имат обективни доказателства за обезценка към отчетната дата.

12-месечни очаквани кредитни загуби се признават за първата категория, докато очакваните загуби за целия срок на финансовите инструменти се признават за втората категория. Очакваните кредитни загуби се определят като разликата между всички договорни парични потоци, които се дължат на Дружеството и паричните потоци, които тя действително очаква да получи („паричен недостиг“). Тази разлика е дисконтирана по първоначалния ефективен лихвен процент (или с коригирания спрямо кредита ефективен лихвен процент).

Изчисляването на очакваните кредитни загуби се определя на базата на вероятностно претеглената приблизителна оценка на кредитните загуби през очаквания срок на финансовите инструменти.

Търговски и други вземания, активи по договор и вземания по лизингови договори

Дружеството използва опростен подход при отчитането на търговските и други вземания, както и на активите по договор и признава загуба от обезценка като очаквани кредитни загуби за целия срок. Те представляват очакваният недостиг в договорните парични потоци, като се има предвид възможността за неизпълнение във всеки момент от срока на финансовия инструмент. Дружеството използва своя натрупан опит, външни показатели и информация в дългосрочен план, за да изчисли очакваните кредитни загуби.

Дружеството обезценява с 50% стойностите, които са с изтекъл срок от 180 до 365 дни и със 100% - стойностите, които са с изтекъл срок повече от 365 дни.

4.16.5. Класификация и оценяване на финансовите пасиви

Финансовите пасиви на Дружеството включват получени заеми, задължения по лизингови договори, търговски и други финансови задължения и деривативни финансови инструменти.

Финансовите пасиви се оценяват първоначално по справедлива стойност и, където е приложимо, се коригират по отношение на разходите по сделката, освен ако Дружеството не е определило даден финансов пасив като оценяван по справедлива стойност през печалбата и загубата.

Финансовите пасиви се оценяват последващо по амортизирана стойност, използвайки метода на ефективната лихва, с изключение на деривативи и финансови пасиви, които са определени за оценяване по справедлива стойност през печалбата или загубата (с изключение на деривативни финансови инструменти, които са определени и ефективни като хеджиращ инструмент).

Дружеството определи някои финансови пасиви като оценявани по справедлива стойност през печалбата или загубата, за да намали значителните несъответствия в оценяването между инвестиционните имоти в Съединените щати и свързаните банкови заеми в щатски долари с фиксирани лихвени проценти. Тези инвестиционни имоти се оценяват по модела на



справедливата стойност, като промените в справедливата стойност се признават в печалбата или загубата. Справедливата стойност на заемите, използвани за финансиране на тези активи, корелира значително с оценката на притежаваните от Дружеството инвестиционни имоти, тъй като и двете оценки са силно зависими от пазарния лихвен процент за 30-годишните държавни облигации. Кредитите се управляват и оценяват на база справедлива стойност чрез тримесечен преглед от ръководството в сравнение с оценките на инвестиционните имоти. Следователно Дружеството определя такива заеми с фиксиран лихвен процент като оценявани по справедлива стойност през печалбата или загубата, ако са обезпечени със специфични инвестиционни имоти, притежавани от Дружеството. Тази счетоводна политика значително намалява счетоводното несъответствие.

Всички разходи свързани с лихви и, ако е приложимо, промени в справедливата стойност на инструмента, които се отчитат в печалбата или загубата, се включват във финансовите разходи или финансовите приходи.

4.17. Данъци върху дохода

Разходите за данъци, признати в печалбата или загубата, включват сумата на отсрочените и текущи данъци, които не са признати в другия всеобхватен доход или директно в собствения капитал.

Текущите данъчни активи и/или пасиви представляват тези задължения към или вземания от данъчните институции, отнасящи се за текущи или предходни отчетни периоди, които не са платени към датата на финансовия отчет. Текущият данък е дължим върху облагаемия доход, който се различава от печалбата или загубата във финансовите отчети. Изчисляването на текущия данък е базиран на данъчните ставки и на данъчните закони, които са в сила към края на отчетния период.

Отсрочените данъци се изчисляват по пасивния метод за всички временни разлики между балансовата стойност на активите и пасивите и тяхната данъчна основа. Отсрочен данък не се предвижда при първоначалното признаване на актив или пасив, освен ако съответната транзакция не засяга данъчната или счетоводната печалба.

Отсрочените данъчни активи и пасиви не се дисконтират. При тяхното изчисление се използват данъчни ставки, които се очаква да бъдат приложими за периода на реализацията им, при условие че те са влезли в сила или е сигурно, че ще влезнат в сила, към края на отчетния период.

Отсрочените данъчни пасиви се признават в пълен размер.

Отсрочени данъчни активи се признават, само ако съществува вероятност те да бъдат усвоени чрез бъдещи облагаеми доходи. Относно преценката на ръководството за вероятността за възникване на бъдещи облагаеми доходи, чрез които да се усвоят отсрочени данъчни активи, вижте пояснение 4.22.2.

Отсрочени данъчни активи и пасиви се компенсират, само когато Дружеството има право и намерение да компенсира текущите данъчни активи или пасиви от същата данъчна институция.

Промяната в отсрочените данъчни активи или пасиви се признава като компонент от данъчния приход или разход в печалбата или загубата, освен ако те не са свързани с позиции, признати в другия всеобхватен доход или директно в собствения капитал, при което съответният отсрочен данък се признава в другия всеобхватен доход или в собствения капитал.

4.18. Пари и парични еквиваленти

Парите и паричните еквиваленти се състоят от наличните пари в брой, парични средства по банкови сметки, безсрочни депозити и депозити до 3 месеца, които са лесно обрачаеми в конкретни парични суми и съдържат незначителен риск от промяна в стойността си.

4.19. Собствен капитал, резерви и плащания на дивиденди

Акционерният капитал на Дружеството отразява номиналната стойност на емитираните акции.



Премийният резерв включва премии, получени при първоначалното емитиране на собствен капитал. Всички разходи по сделки, свързани с емитиране на акции, са приспаднати от внесенения капитал, нетно от данъчни облекчения.

Другите резерви включват:

- законови резерви, общи резерви;
- преоценъчен резерв на нефинансови активи – включва печалби или загуби от преоценки на нефинансови активи.

Неразпределената печалба включва текущия финансов резултат и натрупаните печалби и непокрити загуби от минали години, както и резерва от преоценки по планове с дефинирани доходи – актюерски печалби или загуби от промени в демографските или финансови предположения и възвръщаемостта на активите по плана.

Задълженията за плащане на дивиденди на акционерите са включени на ред „Задължения към свързани лица“ в индивидуалния отчет за финансовото състояние, когато дивидентите са одобрени за разпределение от общото събрание на акционерите преди края на отчетния период.

Всички транзакции със собствениците на Дружеството се представят отделно в индивидуалния отчет за промените в собствения капитал.

4.20. Пенсионни и краткосрочни възнаграждения на персонала

Дружеството отчита краткосрочни задължения по компенсируеми отпуски, възникнали поради неизползван платен годишен отпуск в случаите, в които се очаква той да бъдат ползван в рамките на 12 месеца след датата на отчетния период, през който наетите лица са положили труда, свързан с тези отпуски. Краткосрочните задължения към персонала включват надници, заплати и социални осигуровки.

Съгласно изискванията на Кодекса на труда при прекратяване на трудовото правоотношение, след като служителят е придобил право на пенсия за осигурителен стаж и възраст, Дружеството е задължено да му изплати обезщетение в размер до шест брутни работни заплати. Дружеството е начислило правно задължение за изплащане на обезщетения на наетите лица при пенсиониране в съответствие с изискванията на МСС 19 „Доходи на наети лица“ на база на прогнозирано плащане за следващите пет години, дисконтирани към настоящия момент с дългосрочен лихвен процент на безрискови ценни книжа.

Дружеството не е разработвало и не прилага планове за възнаграждения на служителите след напускане.

Нетните разходи за лихви, свързани с пенсионните задължения, са включени в индивидуалния отчет за печалбата или загубата и другия всеобхватен доход на ред „Финансови разходи“. Разходите по трудовия стаж са включени в „Разходи за персонала“.

Краткосрочните доходи на служителите, включително и полагаемите се отпуски, са включени в текущите пасиви на ред „Други задължения към персонала“ по недисконтирана стойност, която Дружеството очаква да изплати.

4.21. Провизии, условни пасиви и условни активи

Провизиите се признават, когато има вероятност сегашни задължения в резултат от минало събитие да доведат до изходящ поток на ресурси от Дружеството и може да бъде направена надеждна оценка на сумата на задължението. Възможно е срочността или сумата на изходящия паричен поток да е несигурна. Сегашно задължение се поражда от наличието на правно или конструктивно задължение вследствие на минали събития, например гаранции, правни спорове или обременяващи договори. Провизиите за реструктуриране се признават само ако е разработен и приложен подробен формален план за реструктуриране или ръководството е обявило основните моменти на плана за реструктуриране пред тези, които биха били засегнати. Провизии за бъдещи загуби от дейността не се признават.

Сумата, която се признава като провизия, се изчислява на база най-надеждната оценка на разходите, необходими за уреждане на сегашно задължение към края на отчетния период, като



се вземат в предвид рисковете и несигурността, свързани със сегашното задължение. Когато съществуват редица подобни задължения, вероятната необходимост от изходящ поток за погасяване на задължението се определя, като се отчете групата на задълженията като цяло. Провизиите се дисконтират, когато ефектът от времевите разлики в стойността на парите е значителен.

Обезщетения от трети лица във връзка с дадено задължение, за които Дружеството е сигурна, че ще получи, се признават като отделен актив. Този актив може и да не надвишава стойността на съответната провизия.

Провизиите се преразглеждат към края на всеки отчетен период и стойността им се коригира, за да се отрази най-добрата приблизителна оценка.

В случаите, в които се счита, че е малко вероятно да възникне изходящ поток на икономически ресурси в резултат на текущо задължение, пасив не се признава. Условните пасиви следва да се оценяват последващо по по-високата стойност между описаната по-горе сравнима провизия и първоначално признатата сума, намалена с натрупаната амортизация.

Вероятни входящи потоци на икономически ползи, които все още не отговарят на критериите за признаване на актив, се смятат за условни активи.

4.22. Значими преценки на ръководството при прилагане на счетоводната политика

Значимите преценки на ръководството при прилагането на счетоводните политики на Дружеството, които оказват най-съществено влияние върху финансовите отчети, са описани по-долу. Основните източници на несигурност при използването на приблизителните счетоводни оценки са описани в пояснение 4.23.

4.22.1. Вътрешно създадени нематериални активи и разходи за научно-изследователска дейност

Значима преценка е необходима при разграничаването на научно-изследователската от развойната фаза. Разходите за развойна дейност се признават като актив, когато отговарят на всички критерии, докато разходите за научно-изследователска дейност се отразяват в момента на възникването им.

За разграничаването на научно-изследователската фаза на даден проект от развойната дейност, счетоводната политика на Дружеството изисква подробна прогноза за продажбите или намаляването на разходи, които се очаква да се реализират от нематериалния актив. Прогнозата се включва в общата бюджетна прогноза, когато капитализацията на разходите за развойна дейност започне. По този начин се гарантира, че управленското счетоводство, тестовите за обезценка и осчетоводяването на вътрешно създадените нематериални активи се базира на едни и същи данни.

Ръководството на Дружеството също съблюдава дали разходите за развойна дейност продължават да отговарят на критериите за признаване. Това е необходимо, тъй като успешната пазарна реализация на разработвания продукт е несигурна и може да подлежи на бъдещи технически проблеми след момента на признаване.

4.22.2. Отсрочени данъчни активи

Оценката на вероятността за бъдещи облагаеми доходи за усвояването на отсрочени данъчни активи се базира на последната одобрена бюджетна прогноза, коригирана относно значими необлагаеми приходи и разходи и специфични ограничения за пренасяне на неизползвани данъчни загуби или кредити. Ако надеждна прогноза за облагаем доход предполага вероятното използване на отсрочен данъчен актив особено в случаи, когато активът може да се употреби без времево ограничение, тогава отсроченият данъчен актив се признава изцяло. Признаването на отсрочени данъчни активи, които подлежат на определени правни или икономически ограничения или несигурност, се преценява от ръководството за всеки отделен случай на базата на специфичните факти и обстоятелства.



4.23. Несигурност на счетоводните приблизителни оценки

При изготвянето на финансовия отчет ръководството прави редица предположения, оценки и допускания относно признаването и оценяването на активи, пасиви, приходи и разходи.

Действителните резултати могат да се различават от предположенията, оценките и допусканията на ръководството и в редки случаи съответстват напълно на предварително оценените резултати.

При изготвянето на представения индивидуален финансов отчет значимите преценки на ръководството при прилагането на счетоводните политики на Дружеството и основните източници на несигурност на счетоводните приблизителни оценки не се различават от тези, оповестени в годишния финансов отчет на Дружеството към 31 декември 2020 г., с изключение на промените в приблизителната оценка на задълженията за разходи за данъци върху дохода.

Информация относно съществените предположения, оценки и допускания, които оказват най-значително влияние върху признаването и оценяването на активи, пасиви, приходи и разходи е представена по-долу.

4.23.1. Обезценка на нефинансови активи

За загуба от обезценка се признава сумата, с която балансовата стойност на даден актив или единица, генерираща парични потоци, превишава възстановимата им стойност, която е по-високата от справедливата стойност, намалена с разходите по продажба на даден актив, и неговата стойност в употреба. За да определи стойността в употреба, ръководството на Дружеството изчислява очакваните бъдещи парични потоци за всяка единица, генерираща парични потоци, и определя подходящия дисконтов фактор с цел калкулиране на настоящата стойност на тези парични потоци (вж. пояснение 4.14). При изчисляване на очакваните бъдещи парични потоци ръководството прави предположения относно бъдещите брутни печалби. Тези предположения са свързани с бъдещи събития и обстоятелства. Действителните резултати могат да се различават и да наложат значителни корекции в активите на Дружеството през следващата отчетна година.

В повечето случаи при определянето на приложимия дисконтов фактор се прави оценка на подходящите корекции във връзка с пазарния риск и рисковите фактори, които са специфични за отделните активи.

Дружеството не е отчело загуби от обезценка на нетекущи активи през първото тримесечие на 2021 г. и 2020 г., за да се намали балансовата стойност на нетекущите активи до възстановимата им стойност.

4.23.2. Полезен живот на амортизируеми активи

Ръководството преразглежда полезния живот на амортизируемите активи в края на всеки отчетен период.

Към 30 юни 2021 г. ръководството определя полезния живот на активите, които представлява очакваният срок на ползване на активите от Дружеството. Преносните стойности на активите са анализирани в пояснения 5, 6 и 8. Действителният полезен живот може да се различава от направената оценка поради техническо и морално изхабяване, предимно на софтуерни продукти и компютърно оборудване.

4.23.3. Измерване на очакваните кредитни загуби

Кредитните загуби представляват разликата между всички договорни парични потоци, дължими на Дружеството и всички парични потоци, които Дружеството очаква да получи. Очакваните кредитни загуби са вероятно претеглена оценка на кредитните загуби, които изискват преценката на Дружеството. Очакваните кредитни загуби са дисконтирани с първоначалния ефективен лихвен процент (или с коригирания спрямо кредита ефективен лихвен процент за закупени или първоначално създадени финансови активи с кредитна обезценка).



4.23.4. Задължение за изплащане на дефинирани доходи

Ръководството оценява веднъж годишно с помощта на независим актюер задължението за изплащане на дефинирани доходи. Действителната стойност на задължението може да се различава от предварителната оценка поради нейната несигурност. Оценката на задължението за изплащане на дефинирани доходи се базира на статистически показатели за инфлация, разходи за здравно обслужване и смъртност. Друг фактор, който оказва влияние, са предвидените от Дружеството бъдещи увеличения на заплатите. Дисконтовите фактори се определят към края на всяка година спрямо лихвените проценти на висококачествени корпоративни облигации, които са деноминирани във валутата, в която ще бъдат изплащани дефинираните доходи и които са с падеж, съответстващ приблизително на падежа на съответните пенсионни задължения. Несигурност в приблизителната оценка съществува по отношение на актюерските допускания, която може да варира и да окаже значителен ефект върху стойността на задълженията за изплащане на дефинирани доходи и свързаните с тях разходи.

4.23.5. Несигурност при определяне на задълженията на Дружеството за корпоративен данък и несигурни условни данъчни пасиви

Ръководството на дружеството е направило оценка дали е вероятно данъчният орган да приеме направените допускания и несигурностите, свързани с тях по отношение на данъчното третиране. В своята дейност дружеството се е съобразило с данъчната практика и вероятното данъчно третиране, и следователно облагаемата печалба, данъчните основи, данъчната ставка, съответстват на използваното и очаквано третиране, което ще бъде използвано при деклариране на данъците върху доходите.



5. Имоти, машини и съоръжения

	Сгради хил. лв.	Транспортни средства хил. лв.	Офис обзавеждане хил. лв.	Машини и оборудване хил. лв.	Компютър на техника хил. лв.	Активи в процес на изграждане хил. лв.	Други хил. лв.	Общо хил. лв.
Брутна балансова стойност								
Салдо към 1 януари 2021 г.	170	199	289	208	486	7	51	1 410
Новопридобити активи	-	-	4	-	3	155	-	162
Отписани активи	-	(10)	-	-	-	-	-	(10)
Салдо към 30 юни 2021 г.	170	189	293	208	489	162	51	1 562
Амортизация								
Салдо към 1 януари 2021 г.	(21)	(33)	(80)	(199)	(413)	-	(20)	(766)
Амортизация	(2)	(18)	(21)	(2)	(23)	-	(3)	(69)
Отписана амортизация	-	10	-	-	-	-	-	10
Салдо към 30 юни 2021 г.	(23)	(41)	(101)	(201)	(436)	-	(23)	(825)
Балансова стойност към 30 юни 2021 г.	147	148	192	7	53	162	28	737
Брутна балансова стойност								
Салдо към 1 януари 2020 г.	143	28	126	203	483	550	46	1 579
Новопридобити активи	27	171	163	5	3	357	5	731
Отписани активи	-	-	-	-	-	(900)	-	(900)
Салдо към 31 декември 2020 г.	170	199	289	208	486	7	51	1 410
Амортизация								
Салдо към 1 януари 2020 г.	(18)	(22)	(50)	(196)	(363)	-	(14)	(663)
Амортизация	(3)	(11)	(30)	(3)	(50)	-	(6)	(103)
Салдо към 31 декември 2020 г.	(21)	(33)	(80)	(199)	(413)	-	(20)	(766)
Балансова стойност към 31 декември 2020 г.	149	166	209	9	73	7	31	644

Всички разходи за амортизация са включени в „Разходи за амортизация на нефинансови активи“. Към 30 Юни 2021 г. не е имало съществени договорни задължения във връзка със закупуване на имоти, машини и съоръжения.

Балансовата стойност на имотите, машините и съоръженията, заложен като обезпечение по заеми (вж. пояснение 15), е представена, както следва:

	Сгради хил. лв.	Транспортни средства хил. лв.	Офис обзавеждане хил. лв.	Машини и оборудване хил. лв.	Компютър на техника хил. лв.	Други хил. лв.	Общо хил. лв.
Балансова стойност към 30 юни 2021	147	148	192	7	53	28	575
Балансова стойност към 31 декември 2020	149	166	209	9	73	31	637



6. Нематериални активи

Балансовите стойности за представените отчетни периоди могат да бъдат анализирани, както следва:

	Програмни продукти	Права върху софтуерни модули	В процес на придобиване	Други	Общо
Брутна балансова стойност					
Салдо към 1 януари 2021 г.	57	1 623	4 831	4 269	10 780
Новопридобити активи, вътрешно разработени	-	-	58	-	58
Салдо към 30 юни 2021 г.	57	1 623	4 889	4 269	10 838
Амортизация и обезценка					
Салдо към 1 януари 2021 г.	(57)	(658)	-	(412)	(1 127)
Амортизация	-	(55)	-	(106)	(161)
Салдо към 30 юни 2021 г.	(57)	(713)	-	(518)	(1 288)
Балансова стойност към 30 юни 2021 г.	-	910	4 889	3 751	9 550

	Програмни продукти	Права върху софтуерни модули	В процес на придобиване	Други	Общо
Брутна балансова стойност					
Салдо към 1 януари 2020 г.	57	1 622	4 732	4 269	10 680
Новопридобити активи, вътрешно разработени	-	1	99	-	100
Салдо към 31 декември 2020 г.	57	1 623	4 831	4 269	10 780
Амортизация и обезценка					
Салдо към 1 януари 2020 г.	(50)	(311)	-	(197)	(558)
Амортизация	(8)	(347)	-	(214)	(569)
Салдо към 31 декември 2020 г.	(58)	(658)	-	(411)	(1 127)
Балансова стойност към 31 декември 2020 г.	(1)	965	4 831	3 858	9 653

Дружеството отчита в позиции „Други“ и „В процес на придобиване“ нематериални активи, които са вътрешно разработени. Те включват SIRMA CLOUD PLATFORM, което представлява платформа за управление на облачни среди:

- Управление на виртуализация в центъра за данни;
- Управление на виртуализация на хранилища на данни (сторидж);
- Управление на ефективността на ресурсите;
- Управление на разходите на ресурсите;
- Управление на облак дистрибутиран в различни географски локации.

Дружеството няма съществени договорни задължения за придобиване на нематериални активи към 30 юни 2021 г.

Всички разходи за амортизация са включени в индивидуалния отчет за печалбата или загубата и другия всеобхватен доход на ред „Разходи за амортизация на нефинансови активи“.

Дружеството не е заложило нематериални активи като обезпечения по свои задължения.



7. Инвестиции в дъщерни и асоциирани предприятия

Дружеството има следните инвестиции в дъщерни предприятия:

Име на дъщерното предприятие	Страна на учредяване и основно място на дейност	Основна дейност	30.06.2021	30.06.2021	31.12.2020	31.12.2020
			участие	участие	участие	участие
			хил. лв.	%	хил. лв.	%
„Сирма Солюшънс“ АД	България	Софтуерни услуги	39 311	82,43%	39 311	82,43%
„Онтотекст“ АД	България	Софтуерни услуги	17 865	90,44%	17 865	90,44%
„Сирма Ей Ай“ ЕАД	България	Софтуерни услуги	7 035	100,00%	7 035	100,00%
Сирма Груп Инк. САЩ	САЩ	Софтуерни услуги	3 471	76,15%	3 471	76,15%
„Енгвю Системс София“ АД	България	Софтуерни услуги	50	72,90%	50	72,90%
„Сирма Медикъл Системс“ АД	България	Софтуерни услуги	66	66,00%	66	66,00%
„Сирма Си Ай“ АД	България	Софтуерни услуги	106	80,00%	106	80,00%

Дружествата са отразени във финансовия отчет на Дружеството по метода на себестойността.

Акциите на дъщерните дружества не се търгуват на регулиран пазар.

Дружеството има условни задължения като гарант по кредити, предоставени на дъщерни предприятия, представени в пояснение 28.

Балансовата стойност на инвестициите в асоциирани предприятия по дружества е както следва:

	30.06.2021 BGN '000	Относителен дял	31.12.2020 BGN '000	Относителен дял
„Е-Дом Мениджмънт“ ООД	-	-	-	35.00%
			30.06.2021	31.12.2020
			хил. лв.	хил. лв.
Инвестиции в асоциирани предприятия, брутна сума преди обезценка			-	7
Обезценка на инвестиции в асоциирани предприятия			-	(7)
Инвестиции в асоциирани предприятия			-	-

На 18.01.2021 г. дружеството се освобождава от инвестицията си в асоциираното предприятие Е-Дом Мениджмънт ООД, като продава участието си по номинална стойност от 7 хил. лв.

Дружеството няма условни задължения или други поети ангажименти, свързани с инвестиции в асоциирани предприятия.



8. Инвестиционни имоти

Инвестиционните имоти представляват специално обособени части от сгради за самостоятелна експлоатация, предназначени за отдаване дългосрочно под наем на дъщерни дружества и трети лица. Инвестиционните имоти са с обща застроена площ 3 779 кв. м. и са част от бизнес сграда в район Младост, София.

Промените в балансовите стойности, представени в индивидуалния отчет за финансовото състояние, могат да бъдат обобщени, както следва:

	Инвестиционни имоти хил. лв.
Брутна балансова стойност	
Салдо към 1 януари 2021 г.	8 475
Салдо към 30 юни 2021 г.	8 475
Амортизация и обезценка	
Салдо към 1 януари 2021 г.	(1 304)
Амортизация	(43)
Салдо към 30 юни 2021 г.	(1 347)
Балансова стойност към 30 юни 2021 г.	7 128

	Инвестиционни имоти хил. лв.
Брутна балансова стойност	
Салдо към 1 януари 2020 г.	7 750
Новопридобити активи:	725
- чрез покупка	-
- чрез последващи разходи	725
Салдо към 31 декември 2020 г.	8 475
Амортизация и обезценка	
Салдо към 1 януари 2020 г.	(1 223)
Амортизация	(81)
Салдо към 31 декември 2020 г.	(1 304)
Балансова стойност към 31 декември 2020 г.	7 171

9. Отсрочени данъчни активи и пасиви

Отсрочените данъци възникват в резултат на временни разлики и могат да бъдат представени като следва:

Отсрочени данъчни пасиви (активи)	31 декември 2020 г.	Признати в печалбата или загубата	30 Юни 2021 г.
	хил. лв.	хил. лв.	хил. лв.
Нетекущи активи			
Имоти, машини и съоръжения, инвестиционни имоти, нематериални активи	94	-	94
Обезценка на инвестиции	(1)	-	(1)
Текущи активи			
Търговски и други вземания	(130)	-	(130)
Нетекущи пасиви			
Пенсионни и други задължения към персонала	(4)	-	(4)
Текущи пасиви			
Задължения към персонала	(15)	-	(15)
	(56)	-	(56)
Отсрочени данъчни активи	94		94
Отсрочени данъчни пасиви	(150)		(150)
Признати като:			
Нетно отсрочени данъчни пасиви/(активи)	(56)		(56)



Отсрочените данъци за сравнителния период 31.12.2020 г. могат да бъдат обобщени, както следва:

Отсрочени данъчни пасиви (активи)	31 декември 2019 г. хил. лв.	Признати в печалбата или загубата хил. лв.	31 декември 2020 г. хил. лв.
Нетекущи активи			
Имоти, машини и съоръжения, инвестиционни имоти, нематериални активи	88	6	94
Инвестиции в асоциирани предприятия	(22)	21	(1)
Текущи активи			
Търговски и други вземания	(151)	21	(130)
Нетекущи пасиви			
Пенсионни задължения към персонала	(4)	-	(4)
Текущи пасиви			
Задължения към персонала	(23)	8	(15)
	(112)	56	(56)
Отсрочени данъчни активи	88		94
Отсрочени данъчни пасиви	(200)		(150)
Признати като:			
Нетно отсрочени данъчни пасиви/(активи)	(112)		(56)

Всички отсрочени данъчни активи и пасиви са включени в междинния индивидуален отчет за финансовото състояние.

10. Търговски вземания

	30.06.2021 хил. лв.	31.12.2020 хил. лв.
Търговски вземания, брутна сума преди обезценка	84	67
Загуби от обезценка на търговски вземания	(19)	(19)
Търговски вземания	65	48

Всички вземания са краткосрочни. Нетната балансова стойност на търговските и други вземания се приема за разумна приблизителна оценка на справедливата им стойност.

Всички търговски вземания на Дружеството са прегледани относно настъпили събития на неизпълнение. За тях е приложен опростен подход за определяне на очакваните кредитни загуби към края на периода.

Анализ на търговските вземания е представен в пояснение 29.

Най-значимите търговски вземания към 30 юни са представени, както следва:

	30.06.2021 хил. лв.	31.12.2020 хил. лв.
Контрагент 1	26	24
Контрагент 2	11	11
Контрагент 3	10	10
	47	45



11. Предплащания и други активи

	30.06.2021 хил. лв.	31.12.2020 хил. лв.
Други вземания, брутна сума преди обезценка	621	616
Загуби от обезценка на други вземания	(121)	(121)
Други вземания	500	495
Предплатени разходи	166	223
Други активи, нефинансови	666	718

За всички други активи на Дружеството е приложен опростен подход за определяне на очакваните кредитни загуби към края на периода.

12. Пари и парични еквиваленти

Парите и паричните еквиваленти включват следните елементи:

	30.06.2021 хил. лв.	31.12.2020 хил. лв.
Парични средства в банки и в брой в:		
- български лева	1 012	1 179
- евро	97	95
- щатски долари	14	14
Пари и парични еквиваленти	1 123	1 288

Сумата на пари и парични еквиваленти, която е блокирана за Дружеството към 30 юни 2021 г., е 500 хил. лв. (31.12.2020 г.: 500 хил. лв.).

Дружеството е извършило оценка на очакваните кредитни загуби върху парични средства и парични еквиваленти. Оценената стойност е в размер под 0.1% от брутната стойност на паричните средства, депозирани във финансови институции, поради което е определена като несъществена и не е начислена във финансовите отчети на Дружеството.

13. Собствен капитал

13.1. Акционерен капитал

Регистрираният капитал на Дружеството се състои от 59 360 518 на брой напълно платени обикновени акции с номинална стойност в размер на 1 лв. за акция. Всички акции са с право на получаване на дивидент и ликвидационен дял и представляват един глас от общото събрание на акционерите на Дружеството.

	30.06.2021 Брой акции	31.12.2020 Брой акции
Брой издадени и напълно платени акции:		
В началото на годината	59 360 518	59 360 518
Брой издадени и напълно платени акции	59 360 518	59 360 518
Общ брой акции към 30 юни/31 декември	59 360 518	59 360 518



Списъкът на основните акционери на Дружеството е представен, както следва:

Акционери	Брой акции към 30.06.2021	Брой акции към 31.03.2021	Номинал	Номинална стойност	% в капитала	Нормализиран % в капитала
Георги Първанов Маринов	5 269 748	5 269 748	1 лв.	5 269 748 лв.	8,88%	8,97%
Цветан Борисов Алексиев	4 965 753	4 865 753	1 лв.	4 965 753 лв.	8,37%	8,45%
Чавдар Велизаров Димитров	4 750 786	4 750 786	1 лв.	4 750 786 лв.	8,00%	8,08%
Веселин Анчев Киров	4 700 786	4 700 786	1 лв.	4 700 786 лв.	7,92%	8,00%
Иво Петров Петров	4 500 000	4 444 000	1 лв.	4 500 000 лв.	7,58%	7,66%
Огнян Пламенов Чернокожев	3 741 620	3 741 620	1 лв.	3 741 620 лв.	6,30%	6,37%
Атанас Костадинов Киряков	2 887 524	2 887 524	1 лв.	2 887 524 лв.	4,86%	4,91%
Красимир Невелинов Божков	2 534 161	2 534 161	1 лв.	2 534 161 лв.	4,27%	4,31%
Владимир Иванов Алексиев	2 177 583	2 177 583	1 лв.	2 177 583 лв.	3,67%	3,70%
Росен Василев Върбанов	2 156 687	2 156 687	1 лв.	2 156 687 лв.	3,63%	3,67%
Емилиана Илиева Илиева	1 925 820	1 925 820	1 лв.	1 925 820 лв.	3,24%	3,28%
"Сирма Солюшънс" АД	1 437 786	-	1 лв.	1 437 786 лв.	2,42%	2,45%
Явор Людмилов Джонев	1 392 746	1 392 746	1 лв.	1 392 746 лв.	2,35%	2,37%
УПФ „Доверие“ АД	1 047 678	1 047 678	1 лв.	1 047 678 лв.	1,76%	1,78%
Петър Николаев Коняров	870 665	870 665	1 лв.	870 665 лв.	1,47%	1,48%
"Манджуков" ООД	860 000	860 000	1 лв.	860 000 лв.	1,45%	1,46%
УПФ "ДСК Родина" АД	747 036	747 036	1 лв.	747 036 лв.	1,26%	1,27%
УПФ "Пенсионноосигурителен Институт"	715 810	715 810	1 лв.	715 810 лв.	1,21%	1,22%
Банк ъф Нью Йорк Мелън	110 000	1 729 200	1 лв.	110 000 лв.	0,19%	0,19%
Други	12 568 329	12 542 915	1 лв.	12 568 329 лв.	21,17%	20,39%
Общо	59 360 518	59 360 518		59 360 518 лв.	100%	100%

13.2. Премия резерв

Премийният резерв в размер на 5 497 хил. лв. се състои от резерви от първоначална оценка апортирани дълготрайни активи в размер на 3 619 хил. лв. и резерви от емисия на акции в размер на 1 878 хил. лв.

13.3. Други резерви

Другите резерви се състоят от законови резерви, заделени съгласно чл. 246 от Търговския закон през годините както следва:

	30.06.2021 хил. лв.	31.12.2020 хил. лв.
Салдо към 1 януари	1 042	852
Заделяне на резерви	99	190
Салдо на 30 юни/31 декември	1 141	1 042



14. Възнаграждения на персонала

14.1. Разходи за персонала

Разходите за възнаграждения на персонала включват:

	30.06.2021 хил. лв.	30.06.2020 хил. лв.
Разходи за заплати	(611)	(533)
Разходи за социални осигуровки,	(56)	(62)
Разходи за персонала	(667)	(595)

14.2. Пенсионни и други задължения към персонала

Пенсионните и други задължения към персонала, признати в индивидуалния отчет за финансовото състояние, се състоят от следните суми:

	30.06.2021 хил. лв.	31.12.2020 хил. лв.
Нетекущи:		
Обезщетения по Кодекса на труда	38	38
Нетекущи пенсионни и други задължения към персонала	38	38
Текущи:		
Задължения за заплати	118	68
Задължения за социални осигуровки	25	26
Задължения за неизползван отпуск	71	71
Текущи пенсионни и други задължения към персонала	214	165

Текущата част от задълженията към персонала представляват задължения към настоящи служители на Дружеството, които следва да бъдат уредени през 2021 г. Други краткосрочни задължения към персонала възникват главно във връзка с натрупани неизползвани отпуски в края на отчетния период. Тъй като нито един служител няма право на по-ранно пенсиониране, пенсионните задължения се считат за дългосрочни.

Съгласно изискванията на Кодекса на труда при прекратяване на трудовото правоотношение по чл.222, ал.2 и ал.3 от Кодекса на труда, служителят има право на:

* обезщетение, поради болест, в размер на brutното му трудово възнаграждение за срок от 2 месеца, ако има най-малко пет години трудов стаж и през последните 5 години трудов стаж не е получил обезщетение на същото основание.

* обезщетение, след придобиване право на пенсия за осигурителен стаж и възраст, независимо от основанията за прекратяването - в размер на brutното му трудово възнаграждение за срок от 2 месеца, а ако е работил при същия работодател през последните 10 години от трудовия му стаж – на обезщетение в размер на brutното му трудово възнаграждение за срок от 6 месеца.

15. Получени заеми

Заемите включват следните финансови пасиви:

	Текущи		Нетекущи	
	30.06.2021 хил. лв.	31.12.2020 хил. лв.	30.06.2021 хил. лв.	31.12.2020 хил. лв.
Финансови пасиви, оценявани по амортизирана стойност:				
Банкови заеми	4 309	4 281	5 238	6 285
Общо балансова стойност	4 309	4 281	5 238	6 285

Всички заеми са деноминирани в български лева.



15.1. Заеми, оценявани по амортизирана стойност

Банка	Тип кредит	Валута	Общ размер на кредита	Оставащо задължение към 30.06.2021	Дата на вземане на кредита	Лихвен процент	Брой оставащи вноски	Размер на месечна вноска	Крайна дата на договора	Обезпечение
„Юробанк България“ АД	Овърдрафт	BGN	4 200 000	2 213 789	21.07.2016	База+0.7 пункта, но не по-малко от 1.7% годишно	-	-	30.09.2021	Залог на вземанията по договор за Бизнес Инкубатор №BG161PO003-2.2.0012-С0001/02.02.2012 г.; Договорна ипотека на недвижим имот, находящ се в София, район Младост, бул. Цариградско шосе 135, а именно ет. 5 от сградата.
„Обединена Българска Банка“ АД	Инвестиционен	BGN	10 475 000	7 332 560	12.12.2019	РЛП+1.2 пункта, но не по-малко от 1.3% годишно	42	174 580	20.12.2024	Залог на вземания, залог на търговски предприятия, залог на имоти

Балансовата стойност на банковите заеми се приема за разумна приблизителна оценка на справедливата им стойност.



16. Задължения по лизингови договори

	30.06.2021 хил. лв.	31.12.2020 хил. лв.
Задължения по лизингови договори – нетекуща част	112	122
Задължения по лизингови договори – текуща част	20	19
Задължения по лизингови договори	132	141

Бъдещите минимални лизингови плащания към 30 юни са както следва:

	Дължими минимални лизингови плащания					Общо хил. лв.
	До 1 година хил. лв.	1-2 години хил. лв.	2-3 години хил. лв.	3-4 години хил. лв.	4-5 години хил. лв.	
30 юни 2021 г.						
Лизингови плащания	23	23	23	23	52	144
Финансови разходи	(3)	(3)	(3)	(2)	(1)	(12)
Нетна настояща стойност	20	20	20	21	51	132
31 декември 2020 г.						
Лизингови плащания	23	23	23	23	62	154
Финансови разходи	(4)	(3)	(3)	(2)	(1)	(13)
Нетна настояща стойност	19	20	20	21	61	141

Разходите за лихви по лизингови договори, включени във финансовите разходи за периода, приключваща на 30 юни 2021 г. са 2 хил. лв. (2020 г.: 0 лв.).

Общият изходящ паричен поток за лизингови договори за периода, приключващ на 30 юни 2021 г. е 10 хил. лв. (30.06.2020 г.: няма).

17. Търговски и други задължения

	30.06.2021 хил. лв.	31.12.2020 хил. лв.
Текущи:		
Търговски задължения	5	128
Финансови пасиви	5	128
Данъчни задължения (с изключение на данъци върху дохода)	120	315
Нефинансови пасиви	120	315
Текущи търговски и други задължения	125	443

Нетната балансова стойност на текущите търговски и други задължения се приема за разумна приблизителна оценка на справедливата им стойност.



18. Приходи от продажби

18.1. Приходи, които се признават с течение на времето

Дружеството представя приходи от прехвърлянето на услуги с течение на времето в следните основни продуктови линии и географски региони:

	Административни, счетоводни услуги			Техническа поддръжка	Продажби на лицензи	Облачни услуги	Други приходи	Общо
	България хил. лв.	Великобритания хил. лв.	САЩ хил. лв.					
30.06.2021 г.								
Брутни приходи	410	5	10	18	34	836	205	1 518
Приходи от договори с клиенти	410	5	10	18	34	836	205	1 518
Време на признаване на прихода С течение на времето	410	5	10	18	34	836	205	1 518
	Административни, счетоводни услуги			Техническа поддръжка	Продажби на лицензи	Облачни услуги	Други приходи	Общо
	България хил. лв.	Великобритания хил. лв.	САЩ хил. лв.					
30.06.2020 г.								
Брутни приходи	427	5	11	18	739	-	110	1 310
Приходи от договори с клиенти	427	5	11	18	739	-	110	1 310
Време на признаване на прихода С течение на времето	427	5	11	18	739	-	110	1 310

Приходи на стойност 810 хил. лв. (30.06.2020 г.: 859 хил. лв.) са отчетени от един клиент.

Продуктови линии	30.06.2021 хил. лв.	30.06.2020 хил. лв.
Облачни услуги	836	-
Административни и счетоводни услуги	425	443
Продажби на лицензи	34	739
Техническа поддръжка	18	18
Други	205	110
	1 518	1 310



18.2. Приходи от наеми

Дружеството е реализирало приходи от наеми във връзка с отдадени под наем инвестиционни имоти както следва:

	30.06.2021 хил. лв.	30.06.2020 хил. лв.
Приходи от наеми	262	262
	262	262

19. Други приходи

	30.06.2021 хил. лв.	30.06.2020 хил. лв.
Съучастия	240	-
Лихви	29	77
Приходи от продажба на инвестиции	7	-
Печалба от продажба на нетекущи активи	5	-
Финансирания	-	27
	281	104

Приходи от продажба на инвестиции са от продажбата на участието си в асоциираното предприятие Е-Дом Мениджмънт ООД по номинална стойност.

Приходите от лихви са свързани с предоставени заеми на свързани лица.

20. Капитализирани разходи

	30.06.2021 хил. лв.	30.06.2020 хил. лв.
Разходи за възнаграждения	41	32
Разходи за амортизации на имоти, машини и съоръжения	17	17
	58	49

21. Разходи за материали

	30.06.2021 хил. лв.	30.06.2020 хил. лв.
Инвентар	(5)	(9)
Хигиенни материали	(4)	(5)
Материали за ремонт и поддръжка на офиса	(2)	(7)
Отопление	(2)	(1)
Компютърни компоненти	(2)	(1)
Офис консумативи	(1)	(3)
Ел. енергия	(1)	(1)
Рекламни материали	-	(1)
Други	(8)	(5)
	(25)	(33)



22. Разходи за външни услуги

	30.06.2021 хил. лв.	30.06.2020 хил. лв.
Консултантски услуги	(269)	(158)
Наем на софтуерен лиценз	(98)	(110)
Поддръжка и ремонт на офиса	(44)	(3)
Граждански договори	(26)	(4)
Застраховки	(17)	(2)
Реклама	(14)	(10)
Интернет	(9)	(8)
Абонаменти	(8)	(11)
Комисионни и такси	(8)	(5)
Мобилни телефони	(4)	(4)
Софтуерни услуги	(4)	(4)
Почистване	(2)	(2)
Охрана	(2)	(2)
Семинари и обучение	(1)	(4)
Одит	(1)	-
Други	(1)	(7)
	(508)	(334)

23. Други разходи

	30.06.2021 хил. лв.	30.06.2020 хил. лв.
Местни данъци и такси	(35)	(45)
Командировки	-	(6)
Социални разходи	(4)	(5)
Представителни разходи	(2)	(1)
Други	(1)	(108)
	(42)	(165)



24. Финансови приходи и разходи

	30.06.2021 хил. лв.	30.06.2020 хил. лв.
Разходи за лихви по депозити	(72)	(41)
Заеми по амортизирана стойност	(70)	(97)
Разходи за лихви по лизингови договори	(2)	-
Разходи за лихви НАП	-	(6)
Общо разходи за лихви по финансови задължения, които не се отчитат по справедлива стойност в печалбата или загубата	(144)	(144)
Банкови такси и комисионни	(11)	(8)
Загуби от задължения в чуждестранна валута, отчитани по справедлива стойност в печалбата или загубата	(5)	(11)
Финансови разходи	(160)	(163)

	30.06.2021 хил. лв.	30.06.2020 хил. лв.
Приходи от лихви върху финансови активи по амортизирана стойност, финансови инструменти по справедлива стойност през печалбата и загубата	2	2
Общо приходи от лихви по финансови активи	2	2
Печалби от задължения в чуждестранна валута по справедлива стойност в печалбата или загубата	15	12
Финансови приходи	17	14

25. Доход на акция

Основният доход на акция е изчислен, като за числител е използвана нетната печалба, подлежаща на разпределение между акционерите на Дружеството.

Средно претегленият брой акции, използван за изчисляването на основния доход на акция, както и нетната печалба, подлежаща на разпределение между притежателите на обикновени акции, е представен, както следва:

	30.06.2021	30.06.2020
Печалба, подлежаща на разпределение (в хил. лв.)	461	64
Средно претеглен брой акции (в хил.)	58 776	58 886
Основен доход на акция (в лв. за акция)	0,0078	0,0011

26. Сделки със свързани лица

Свързаните лица на Дружеството включват собствениците, дъщерни и асоциирани предприятия, ключов управленски персонал, и други описани по-долу.

Ако не е изрично упоменато, транзакциите със свързани лица не са извършвани при специални условия и не са предоставяни или получавани никакви гаранции.



26.1. Сделки с дъщерни предприятия

	30.06.2021 хил. лв.	30.06.2020 хил. лв.
Покупки на стоки и услуги		
- покупки на услуги		
- Софтуерни услуги	(4)	(4)
- покупки на стоки		
- Офис консумативи	(1)	(2)
- Инвентар	(1)	-
- Компютърни компоненти	(1)	(1)
Покупка на ДМА	(3)	-
Продажба на стоки и услуги		
Продажба на услуги		
- Облачни услуги	836	-
- Административни, счетоводни услуги	350	353
- Наеми	238	238
- Консултантски услуги	45	42
- Продажба на лицензи	34	739
- Техническа поддръжка	11	11
- Маркетинг и реклама	101	23
- Софтуерни услуги	1	-
Продажба на стоки		
- Консумативи	38	37
Получени дивиденди	240	-
- Получени депозити	2 000	675
- Възстановени получени депозити	(915)	-
- Предоставени заеми	(84)	(110)
- Възстановени предоставени заеми	159	20
- лихви по получени депозити	(71)	(40)
- лихви по предоставени заеми	13	61

26.2. Сделки с други свързани лица

	30.06.2021 хил. лв.	30.06.2020 хил. лв.
Покупки на услуги		
- Интернет	(8)	(8)
- Консултантски услуги	(7)	-
- Абонаменти	(1)	(4)
Продажба на услуги		
- Административни, счетоводни услуги	73	78
- Наеми	23	23
- Консултантски услуги	1	3
- Техническа поддръжка	7	7
Покупки на стоки		
- Консумативи	3	3
- Получени депозити	-	130
- Предоставени заеми	(4)	-
- Възстановени предоставени заеми	19	13
- Лихви по предоставени заеми	16	16

26.3. Сделки с ключов управленски персонал

Ключовият управленски персонал на Дружеството включва членовете на Съвета на директорите. Възнагражденията на ключовия управленски персонал включват следните разходи:

	30.06.2021 хил. лв.	30.06.2020 хил. лв.
Краткосрочни възнаграждения:		
Заплати, включително бонуси	(149)	(139)
Разходи за социални осигуровки	(3)	(3)
Общо възнаграждения	(152)	(142)



27. Разчети със свързани лица в края на периода

	30.6.2021 хил. лв.	31.12.2020 хил. лв.
Нетекущи		
Вземания от:		
- дъщерни предприятия в т.ч.	3 807	3 807
- предоставени заеми	3 807	3 807
Общо нетекущи вземания от свързани лица	3 807	3 807
Текущи		
Вземания от:		
- дъщерни предприятия в т.ч.	2 826	2 226
- търговски и други вземания	1 907	1 311
- обезценка на търговски вземания	(216)	(376)
- предоставени заеми	829	1 079
- дивиденди	306	212
- други свързани лица под общ контрол в т.ч.	208	202
- търговски и други вземания	132	126
- обезценка на търговски вземания	(106)	(106)
- предоставени заеми	800	800
- обезценка на предоставени заеми	(618)	(618)
- ключов управленски персонал	81	72
Общо текущи вземания от свързани лица	3 115	2 500
Общо вземания от свързани лица	3 115	2 500
Нетекущи		
Задължения към:		
- дъщерни предприятия в т.ч.	6 179	6 179
- депозити	6 179	6 179
Общо нетекущи задължения към свързани лица	6 179	6 179
Текущи		
Задължения към:		
- дъщерни предприятия в т.ч.	3 312	2 266
- търговски и други задължения	40	150
- депозити	3 201	2 116
- лихви	71	-
- други свързани лица под общ контрол в т.ч.	536	538
- търговски и други задължения	19	21
- депозити	514	514
- други	3	3
- ключов управленски персонал	7	7
Общо текущи задължения към свързани лица	3 855	2 811
Общо задължения към свързани лица	10 034	8 990

Към 30.06.2021 г. Дружеството отчита следните предоставени заеми:

- към две дъщерни дружества в размер на 818 хил. лв. с падеж 31.12.2021 г.
- към едно дъщерно дружество в размер на 3 807 хил.лв. с падеж 31.12.2022 г.
- към четири други свързани лица под общ контрол в размер на 785 хил. лв. с падеж 31.12.2021 г.

Лихвените проценти варират между 1,3 %, 2,8% и 6,5 %.

Към 30.06.2021 г. Дружеството има получени следните депозити:

- от едно дъщерно дружество в размер на 6 179 хил. лв. с падеж 31.12.2022 г. и лихва в размер на 0,1% и извършени банкови разходи,
- от едно дъщерно дружество в размер на 3 201 хил. лв. с падеж 31.12.2021 г. и лихва в размер на 0,1% и извършени банкови разходи,
- от едно друго свързано лице под общ контрол в размер на 514 хил. лв. с падеж 31.12.2021 г. и лихвен процент 0,1%.

За всички вземания от свързани лица на Дружеството е приложен опростен подход за определяне на очакваните кредитни загуби към края на периода.



28. Условни активи и условни пасиви

Не са възникнали условни пасиви за Дружеството по отношение на дъщерни и асоциирани предприятия, с изключение на гаранциите по кредити на дъщерни предприятия описани по-долу:

Дружеството е гарант по кредити на свързани лица, както следва:

Получател на кредита	При банка	Тип кредит	Валута	Общ размер на кредита (в лева)	Оставащо задължение към 30.06.2021 (в лева)	Дата на вземане на кредита	Лихвен процент	Крайна дата на договора	Обезпечение
“Сирма Солюшънс” АД	„Обединена Българска Банка“ АД	Овърдрафт	Лева	4 025 000	3 681 841	12.12.2019	РЛП+1.2 пункта, но не по-малко от 1.3% годишно	20.12.2020	Залог на вземания, залог на търговски предприятия, залог на имоти
“Сирма Солюшънс” АД	„Обединена Българска Банка“ АД	Револвираща кредитна линия	Лева	4 000 000	4 000 000	28.10.2020	РЛП+1.4 пункта, но не по-малко от 1.5% годишно	20.09.2025	Залог на вземания.
“Сирма Ей Ай” ЕАД	„Обединена Българска Банка“ АД	Овърдрафт	Евро	1 449 270	1 089 190	15.08.2019	1 м. EURIBOR + 1.4 % (но не по-малко от 1.4%)	20.09.2021	Втори по ред залог на Търговско предприятие “Сирма Ей Ай” ЕАД; Втори по ред залог на притежаваните от него акции; Втори по ред залог на настоящи и бъдещи вземания на обща стойност 741 хил. евро; Залог върху вземанията по всички сметки на кредитополучателя в ОББ в размер на 741 хил. евро.
“Сирма Ей Ай” ЕАД	„Обединена Българска Банка“ АД	Овърдрафт	Евро	5 867 490	5 235 051	15.08.2019	1 м. EURIBOR + 1.4 % (но не по-малко от 1.4%)	20.09.2021	Първи по ред залог на Търговско предприятие “Сирма Ей Ай” ЕАД; Първи по ред залог на притежаваните от него акции; Първи по ред залог на настоящи и бъдещи вземания на обща стойност 3 млн. Евро; Залог върху вземанията по всички сметки на кредитополучателя в ОББ в размер на 3 млн. евро.



Правни искиове

Срещу Дружеството няма заведени правни искиове.

29. Категории финансови активи и пасиви

Балансовите стойности на финансовите активи и пасиви на Дружеството могат да бъдат представени в следните категории:

Финансови активи	30.6.2021	31.12.2020
	хил. лв.	хил. лв.
Търговски и други вземания	565	543
Вземания от свързани лица	6 922	6 307
Пари и парични еквиваленти	1 123	1 288
	8 610	8 138

Финансови пасиви	30.6.2021	31.12.2020
	хил. лв.	хил. лв.
Финансови пасиви, отчитани по амортизирана стойност:		
Заеми в т.ч.	9 547	10 566
нетекущи	5 238	6 285
текущи	4 309	4 281
Задължения по лизингов договор в т.ч.	132	141
нетекущи	112	122
текущи	20	19
Търговски и други задължения	5	128
Задължения към свързани лица в т.ч.	10 034	8 990
нетекущи	6 179	6 179
текущи	3 855	2 811
	19 718	19 825

Вижте пояснение 4.16 за информацията относно счетоводната политика за всяка категория финансови инструменти. Описание на политиката и целите за управление на риска на Дружеството относно финансовите инструменти е представено в пояснение 30.

30. Рискове, свързани с финансовите инструменти

Цели и политика на ръководството по отношение управление на риска

Дружеството е изложено на различни видове рискове по отношение на финансовите си инструменти. За повече информация относно финансовите активи и пасиви по категории на Дружеството вижте пояснение 29. Най-значимите финансови рискове, на които е изложено Дружеството са пазарен риск, кредитен риск и ликвиден риск.

Управлението на риска на Дружеството се осъществява от централната администрация на Дружеството в сътрудничество със Съвета на директорите. Приоритет на ръководството е да осигури краткосрочните и средносрочни парични потоци, като намали излагането си на финансови пазари.

Дружеството не се занимава активно с търгуването на финансови активи за спекулативни цели, нито пък издава опции.

Междинният индивидуален финансов отчет не включва цялата информация относно управлението на риска и оповестяванията, изисквани при изготвянето на годишни финансови отчети, и следва да се чете заедно с годишния финансов отчет на Дружеството към 31 декември 2020 г. Целите и политиките на Дружеството за управление на капитала, кредитния и ликвидния риск са описани в последния годишен финансов отчет. Не е имало промени в политиката за управление на риска относно финансови инструменти през периода.

Най-съществените финансови рискове, на които е изложено Дружеството, са описани по-долу.



30.1. Анализ на пазарния риск

Вследствие на използването на финансови инструменти Дружеството е изложено на пазарен риск и по-конкретно на риск от промени във валутния курс, лихвен риск, както и риск от промяната на конкретни цени, което се дължи на оперативната и инвестиционната дейност на Дружеството.

30.1.1. Валутен риск

По-голямата част от сделките на Дружеството се осъществяват в български лева. Чуждестранните транзакции на Дружеството, деноминирани главно в щатски долари, излагат Дружеството на валутен риск. За да намали валутния риск, Дружеството следи паричните потоци, които не са в български лева. По принцип има отделни процедури за управление на риска за краткосрочните (до 6 месеца) и дългосрочните парични потоци в чуждестранна валута. В случаите, когато сумите за плащане и получаване в определена валута се очаква да се компенсират взаимно, то тогава не се налага допълнително хеджиране.

30.1.2. Лихвен риск

Политиката на Дружеството е насочена към минимизиране на лихвения риск при дългосрочно финансиране. Затова дългосрочните заеми са обикновено с фиксирани лихвени проценти. Към 30 юни 2021 г. Дружеството не е изложено на риск от промяна на пазарните лихвени проценти по банковите си заеми. Всички финансови активи и пасиви на Дружеството са с фиксирани лихвени проценти.

30.2. Анализ на кредитния риск

Кредитният риск представлява рискът даден контрагент да не заплати задължението си към Дружеството. Дружеството е изложено на този риск във връзка с различни финансови инструменти, като напр. при предоставянето на заеми, възникване на вземания от клиенти, депозиране на средства и други. Излагането на Дружеството на кредитен риск е ограничено до размера на балансовата стойност на финансовите активи, признати в края на отчетния период,

Дружеството редовно следи за изпълнението на задълженията на свои клиенти и други контрагенти, установени индивидуално или на групи, и използва тази информация за контрол на кредитния риск. Когато разходите не са прекалено високи, се набавят и използват данни за кредитен рейтинг от външни източници и/или финансови отчети на клиентите и другите контрагенти. Политика на Дружеството е да извършва транзакции само с контрагенти с добър кредитен рейтинг. Ръководството на Дружеството счита, че всички гореспоменати финансови активи, които не са били обезценявани или са с настъпил падеж през представените отчетни периоди, са финансови активи с висока кредитна оценка.

Дружеството не е предоставяло финансовите си активи като обезпечение по други сделки освен като обезпечение на получени банкови заеми.

По отношение на търговските и други вземания Дружеството не е изложено на значителен кредитен риск към нито един отделен контрагент или към група от контрагенти, които имат сходни характеристики. Търговските вземания се състоят от малък брой клиенти в една индустрия и географски области. На базата на исторически показатели, ръководството счита, че кредитната оценка на търговски вземания, които не са с изтекъл падеж, е добра.

Кредитният риск относно пари и парични еквиваленти се счита за несъществен, тъй като контрагентите са банки с добра репутация и висока външна оценка на кредитния рейтинг.

30.3. Анализ на ликвидния риск

Ликвидният риск представлява рискът Дружеството да не може да погаси своите задължения. Дружеството посреща нуждите си от ликвидни средства, като внимателно следи плащанията по погасителните планове на дългосрочните финансови задължения, както и входящите и изходящи парични потоци, възникващи в хода на оперативната дейност. Нуждите от ликвидни средства се следят за различни времеви периоди - ежедневно и ежеседмично, както и на базата на 30-дневни прогнози. Нуждите от ликвидни средства в дългосрочен план - за периоди от 180 и 360 дни, се определят месечно. Нуждите от парични средства се сравняват със заемите на разположение, за да бъдат установени излишъци или дефицити. Този анализ



определя дали заемите на разположение ще са достатъчни, за да покрият нуждите на Дружеството за периода.

Дружеството държи пари в брой, за да посреща ликвидните си нужди за периоди до 30 дни. Средства за дългосрочните ликвидни нужди се осигуряват чрез заеми в съответния размер и продажба на дългосрочни финансови активи.

Финансовите активи като средство за управление на ликвидния риск

При оценяването и управлението на ликвидния риск Дружеството отчита очакваните парични потоци от финансови инструменти, по-специално наличните парични средства и търговски вземания. Наличните парични ресурси и търговски вземания не надвишават значително текущите нужди от изходящ паричен поток. Съгласно сключените договори всички парични потоци от търговски и други вземания са дължими в срок до шест месеца.

31. Политика и процедури за управление на капитала

Целите на Дружеството във връзка с управление на капитала са:

- да осигури способността на Дружеството да продължи да съществува като действащо предприятие; и
- да осигури адекватна рентабилност за собствениците, като определя цената на продуктите и услугите си в съответствие с нивото на риска.

Дружеството наблюдава капитала на базата на съотношението на капитал към нетния дълг.

Нетният дълг включва сумата на всички задължения, в това число заемите, търговските и други задължения, намалена с балансовата стойност на парите и паричните еквиваленти.

Целта на Дружеството е да поддържа съотношението на капитала към общото финансиране в разумни граници.

Дружеството управлява структурата на капитала и прави необходимите корекции в съответствие с промените в икономическата обстановка и рисковите характеристики на съответните активи. За да поддържа или коригира капиталовата структура, Дружеството може да промени сумата на дивидентите, изплащани на собствениците, да върне капитал на акционерите, да емитира нови акции или да продаде активи, за да намали задълженията си.

Дружеството не е променяло целите, политиките и процесите за управление на капитала, както и начина на определяне на капитала през представените отчетни периоди.

32. Събития след края на отчетния период

Във връзка с продължаващата световна пандемия от Ковид-19, информация за въздействието на която върху дейността на дружеството има посочена в пояснение 2 от настоящия консолидиран финансов отчет, с Решение на Министерски съвет, е удължен срокът на извънредната епидемична обстановка в България до 31 юли 2021 г. Ръководството следи за развитието на пандемията, възприетите и наложени мерки от страна на правителството и своевременно анализира потенциалния им ефект върху оперативното и финансово състояние, с оглед балансиране ликвидните позиции на Дружеството и осигуряване финансова стабилност.

Не са възникнали коригиращи събития или други значителни некоригиращи събития между датата на финансовия отчет и датата на оторизирането му за издаване.

